

## **NetOnNet AB (publ)**

Org. nr 556520-4137

### **Delårsrapport, januari – mars 2005**

*Jämförelser i delårsrapporten har, om inte annat angetts, skett med motsvarande period 2004.*

## **NetOnNet ökade försäljningen på en svag marknad**

- **Försäljningen för första kvartalet uppgick till 270,4 (245,2) miljoner kronor, en ökning med 10 %.**
- **Resultat efter skatt för första kvartalet uppgick till – 5,3 (3,1) miljoner kronor.**
- **Resultat per aktie för första kvartalet uppgick till – 0,88 (0,52) kronor.**
- **Försäljningen för den svenska verksamheten uppgick till 184,5 (157,1) miljoner kronor, en ökning med 17 %. Försäljningen för den tyska verksamheten uppgick till 85,9 (88,1) miljoner kronor, en minskning med 2 %.**
- **Rörelseresultat för rullande tolv månader uppgick till 11,2 (16,5) miljoner kronor.**

*NetOnNet (www.netonnet.se) är Europas första renodlade butik för hemelektronik på nätet. NetOnNet erbjuder TV, video, mobiltelefoner etc. från varumärken som Sony och Philips m.fl. samt under egna varumärken som Andersson, Avant, Centrum, Pepp och Skantic. Varorna beställs på Internet och levereras direkt hem till privatpersoner och företag. Som komplement finns det lagershoppar där varorna kan köpas direkt. Bolaget startade i mars 1999 och har sitt huvudkontor i handelsstaden Borås. Verksamheten bedrivs också i Tyskland sedan september 2000.*

### Försäljning

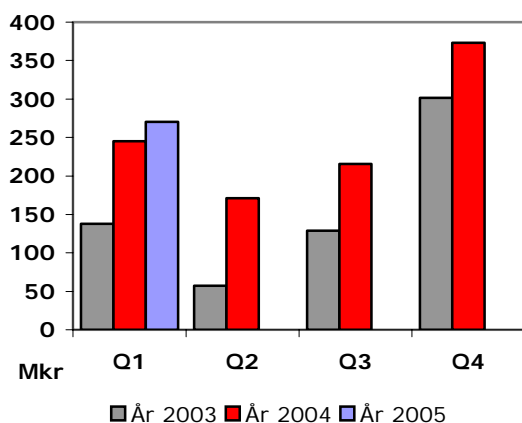
Försäljningen under första kvartalet uppgick till 270,4 (245,2) Mkr. Jämfört med samma period 2004 motsvarar det en ökning på 10,3 %. Av försäljningsökningen hänförs sig -0,4 % till valutaförändringar, 7 % till volymökningar samt 3,5 % till prisförändringar.

| Försäljning jan - mars (Mkr) | 2005         | 2004         |
|------------------------------|--------------|--------------|
| Sverige                      | 184,5        | 157,1        |
| Tyskland                     | 85,9         | 88,1         |
| <b>Totalt</b>                | <b>270,4</b> | <b>245,2</b> |

Den lägre försäljningsökningen beror på att hemelektronikbranschen utvecklats svagt samt att påskhelgen i år låg i mars istället för i april som föregående år.

Jämfört med föregående år har försäljningen varit högre inom de flesta produktområden. En minskning har skett främst på hemmabioproducter och digitalkameror, vilka hade en stark försäljningsutveckling 2004.

### Försäljning per kvartal 2003 - 2005



### Rörelseresultat och bruttomarginal

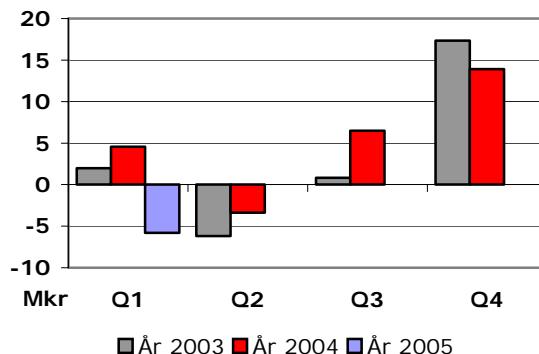
Rörelseresultatet för första kvartalet uppgick till -5,8 (4,6) Mkr.

Fördelning av periodens resultat mellan länder:

| Rörelseresultat jan - mars (Mkr) | 2005        | 2004       |
|----------------------------------|-------------|------------|
| Sverige                          | -2,6        | 7,1        |
| Tyskland                         | -3,2        | -2,5       |
| <b>Totalt</b>                    | <b>-5,8</b> | <b>4,6</b> |

Bruttomarginalen uppgick till 19,6 (21,4) %.

### Rörelseresultat per kvartal 2003 - 2005



Resultatförsämringen skedde huvudsakligen på grund av ökade kostnader, som tagits i syfte att bygga bolaget för långsiktig tillväxt. De största kostnadsökningarna är personal 4 Mkr, marknadsföring 2 Mkr samt det nya affärssystemet som har medfört ökade kostnader och avskrivningar 2 Mkr.

Marknadsföringskostnaden uppgick till 3,8 (3,4) % av nettoomsättningen. I Sverige var motsvarande siffra 3,6 (2,7) % och i Tyskland var den 4,2 (4,6) %.

Personalkostnaden uppgick till 6,9 (6,0) % av nettoomsättningen. I Sverige var motsvarande siffra 8,4 (7,5) % och i Tyskland var den 3,7 (3,1) %.

#### Sverige

I Sverige har resultatet belastats med tullavgifter på 0,6 Mkr hänförliga till tidigare år. Rörelsemarginalen i Sverige sjönk till -1,4 % (4,5) %.

#### Tyskland

Det lägre resultatet i Tyskland beror främst på lägre försäljning och något lägre bruttomarginal. Kostnaden för marknadsföring minskade med 0,3 Mkr. Rörelsemarginalen blev -3,8 % (-2,8) %.

#### Rullande tolv månader

Nedanstående tabell visar utvecklingen av resultatet för de senaste tolv månaderna.

| Rullande tolv månader, Mkr | Mars 2005   | Mars 2004   |
|----------------------------|-------------|-------------|
| Nettoförsäljning           | 1 030,2     | 739,0       |
| Rörelsens kostnader        | -1 019,0    | -722,5      |
| <b>Rörelseresultat</b>     | <b>11,2</b> | <b>16,5</b> |

### Händelser under perioden

Under perioden har fokus legat på att förstärka organisationen i syfte att förbättra interna processer samt att möjliggöra framtida affärsutveckling och långsiktig tillväxt. Bland annat har företagets ledning förstärkts med ny logistikchef, ny IT-chef samt ny CFO. I samband med organisationsförstärkningen har huvudkontorets lokaler utökats.

I mars inleddes arbetet med att etablera ett inköpskontor i Kina.

Avtal har tecknats med 3G-operatören 3 om försäljning av mobiltelefoner med abonnemang i såväl Internet- som i Lagershoparna.

En betydande kampanj för ”stor vägg-TV för under 10.000 Kr” lanserades i slutet av mars.

### Personal

Antal anställda i slutet av mars uppgick till 152 (124) personer varav 116 (95) i Sverige och 36 (29) i Tyskland. Medeltalet anställda för rullande 12-månader har varit 144 (130) personer.

### Finansiell ställning och likviditet

Den 31 mars 2005 uppgick bolagets likvida medel, inklusive kortfristiga placeringar, till 51,7 (62,5) miljoner kronor motsvarande 8,60 (10,38) kronor per aktie. Soliditeten var 48,6 (51,1) %. Bolagets egna kapital uppgick till 128,1 (117,5) miljoner kronor, motsvarande 21,29 (19,54) kronor per aktie.

Kassaflödet från den löpande verksamheten uppgick till -29,4 (-8,1) miljoner kronor. Kassaflödet efter investerings- och finansieringsverksamheterna var -30,2 (-10,2) miljoner kronor. En huvudorsak till det negativa kassaflödet är att bolagets rörelseskulder, främst leverantörsskulder, har minskats under den aktuella rapportperioden.

### Investeringar

Under den aktuella rapportperioden har investeringar gjorts med 0,5 (1,7) miljoner kronor. Huvuddelen av gjorda investeringar avser IT-utrustning och kontorsmöbler.

### Moderbolaget

Moderbolagets intäkter uppgick till 270,4 (245,2) miljoner kronor och resultat efter finansiella poster uppgick till -6,0 (3,1) miljoner kronor. Den aktuella rapportperiodens nettoinvesteringar uppgick till 0,5 (1,7) miljoner kronor.

### Aktiens utveckling

Antalet aktieägare har sedan årsskiftet ökat från 1 825 till 1 923 en ökning med 5 %. Aktiekursen har under samma tid sjunkit från 94,00 till 89,50 kronor, eller med 5 %.

### Rapportering i enlighet med IFRS

I enlighet med de krav som ställs på börsnoterade bolag inom EU från och med 2005 har NetOnNet gått över till rapportering helt i enlighet med IAS/IFRS (International Financial Reporting Standards). Denna delårsrapport är den första gjord enligt IFRS. Påverkan för NetOnNet är mycket liten. Året 2004 är omräknat och har marginell

effekt på resultat och eget kapital. Det egna kapitalet i koncernen enligt svenska redovisningsprinciper vid utgången av 2003 överensstämmer med det egna kapitalet

enligt IFRS vid ingången av 2004. Till utgången av 2004 ändras det egna kapitalet marginellt. En mer utförlig redovisning har gjorts i NetOnNets årsredovisning för 2004 och en detaljerad redovisning finns i tabellerna på sidan 4.

### Händelser efter rapportperiodens utgång

Inför den bolagsstämma som skall äga rum den 27 april 2005 har styrelseledamoten Risto Silander undanbett sig omval. Som ny styrelseledamot föreslås Jean-Francois Baril som har en lång och gedigen bakgrund inom produktframtagande och inköp. Jean-Francois Baril är Senior Vice President, sourcing and procurement hos Nokia. Innan dess har han haft liknande befattningar hos bl.a. Compaq och Hewlett Packard.

### Marknad, Branschstatistik

#### Sverige

Publicerad statistik för årets början:

Under januari - februari 2005 beräknas hemelektronikbranschens (inkluderat vitvaror) försäljningsvärde minskat med 3,4 % jämfört med motsvarande period förra året, enligt SCB/HUI.

Branschens leverantörer rapporterade införsäljningsvärde till återförsäljarledet på -10% jämfört med motsvarande period förra året, enligt Branschkansliets marknadsinformation.

#### Tyskland

Bedömningar som görs av representanter för branschens leverantörer indikerar att tyska marknaden är fortsatt svag. Anledningen till minskningarna tros framförallt vara den fortsatt svaga ekonomiska utvecklingen i Tyskland.

#### Branschen, tidigare prognoser

Inför 2005 trodde Branschkansliets Marknadsinformation att den svenska marknaden skulle komma att öka med 8 % under året. Det finns ännu inga revideringar av dessa prognoser.

#### E-handel och postorder

För årets första kvartal 2005 har postorderförsäljningen i Sverige minskat med 4,8 % jämfört med 2004. E-handeln som representerar 37 % av totala postorderförsäljningen ökade med 20 % samma period enligt Svenska Postorderföreningen.

Källor: Statistiska Centralbyrån, i samarbete med Handelns Utredningsinstitut respektive Svenska Postorderföreningen, samt Branschkansliets Marknadsinformation AB, NetOnNet AB.

### Utsikter för 2005

Under 2005 kommer verksamheten att vara inriktad på att bibehålla nuvarande marknadsposition på Internet, samtidigt kommer en rad åtgärder genomföras för att öka tillväxten under kommande år. Det innebär bl.a. att NetOnNet planerar att förstärka sin distributionsmodell med fler Lagershopar i både Sverige och Tyskland. E-handeln generellt bedöms öka och fortsätta att ta andelar från den traditionella handeln, om än i något minskad takt. Bolaget bedömer att den tyska verksamheten kommer att visa god vinst på sikt, främst motiverat av den volympotential som finns på den tyska marknaden.

### Redovisningsprinciper

Från och med 1 januari 2005 tillämpar NetOnNet IFRS i koncernredovisningen. Jämförelsesiffrorna för år 2004 har omräknats i enlighet med IFRS 1 -Första gången International Financial Reporting Standards tillämpas. IAS 39 – Finansiella instrument. Redovisning och värdering tillämpas från och med 1 januari 2005. Redovisningen enligt IAS 39 har inte haft någon väsentlig påverkan på resultat och ställning jämfört med tidigare tillämpade redovisningsprinciper. Delårsrapporten har upprättats enligt IAS 34 – Delårsrapportering, vilket är i enlighet med de krav som ställs i RR 31 – Delårsrapportering för koncerner. Skillnaden mellan IFRS och tidigare tillämpade redovisningsprinciper framgår nedan.

| Nettoresultat (tkr)                                | 2004     | 2004      |
|--|----------|-----------|
|  | 1.1-31.3 | 1.1-31.12 |
| Nettoresultat enligt svenska redovisningsprinciper | 3 109    | 18 874    |
| Effekt av övergång till IFRS                       | 0        | 0         |
| Nettoresultat enligt IFRS                          | 3 109    | 18 874    |

| Eget kapital (tkr)                                | 2004    | 2004    | 2004    |
|---|---------|---------|---------|
|   | 31.12   | 31.3    | 1.1     |
| Eget kapital enligt svenska redovisningsprinciper | 133 667 | 117 518 | 114 558 |
| Effekt av övergång till IFRS                      | -47     | 0       | 0       |
| Eget kapital enligt IFRS                          | 133 620 | 117 518 | 114 558 |

| Balansomslutning (tkr)                                | 2004    | 2004    | 2004    |
|---|---------|---------|---------|
|   | 31.12   | 31.3    | 1.1     |
| Balansomslutning enligt svenska redovisningsprinciper | 392 295 | 230 144 | 254 891 |
| Effekt av övergången till IFRS                        | 18      | 0       | 0       |
| Balansomslutning enligt IFRS                          | 392 313 | 230 144 | 254 891 |

### Granskning

Rapporten har ej granskats av bolagets revisorer.

### Kommande rapporter

NetOnNet rapporterar försäljning månadsvis och resultat kvartalsvis.

|                              |                 |
|------------------------------|-----------------|
| Försäljningsrapport april    | 4 maj 2005      |
| Försäljningsrapport maj      | 8 juni 2005     |
| Försäljningsrapport juni     | 5 juli 2005     |
| Försäljningsrapport juli     | 4 augusti 2005  |
| Delårsrapport januari – juni | 25 augusti 2005 |

### Borås den 26 april 2005

NetOnNet AB (publ)  
Styrelsen

### Ytterligare information om denna delårsrapport:

Anders Halvarsson, VD,  
tfn 070-548 55 56.

Delårsrapporten finns också tillgänglig på  
[www.netonnet.se](http://www.netonnet.se)

NetOnNet AB (publ)  
Box 1716  
501 17 BORÅS  
Telefon: +46 (0) 33 488 400  
Telefax: +46 (0) 33 488 420

## KONCERNENS RESULTATRÄKNINGAR

### I SAMMANDRAG

Alla jämförande siffror har omräknats helt i enlighet med de nu gällande IFRS som antagits av EU med undantag för IAS 39 som tillämpas framåt från den 1 januari 2005.

tkr

|  | jan-mars<br>2005 | jan-mars<br>2004 | Rullande 12<br>april - mars<br>2004/2005 | jan-dec<br>2004  |
|--|------------------|------------------|--|------------------|
| Nettoomsättning                              | 270 432          | 245 175          | 1 030 240                                | 1 004 983        |
| Aktiverat arbete för egen räkning            | 0                | 0                | 2 315                                    | 2 315            |
|  | <b>270 432</b>   | <b>245 175</b>   | <b>1 032 555</b>                         | <b>1 007 298</b> |
| <i>Rörelsens kostnader</i>                   |                  |                  |  |                  |
| Handelsvaror                                 | -217 477         | -192 613         | - 813 889                                | -789 025         |
| Övriga externa kostnader                     | -37 930          | -32 353          | -133 465                                 | -127 888         |
| Personalkostnader                            | -18 760          | -14 594          | - 68 027                                 | -63 861          |
| Avskrivningar                                | -2 068           | -1 045           | -5 988                                   | -4 965           |
|  | -276 235         | -240 605         | -1 021 369                               | -985 739         |
| <b>Rörelseresultat</b>                       | <b>-5 803</b>    | <b>4 570</b>     | <b>11 186</b>                            | <b>21 559</b>    |
| Resultat från finansiella poster             | 536              | -252             | -262                                     | -1 050           |
| <b>Resultat efter finansiella poster</b>     | <b>-5 267</b>    | <b>4 318</b>     | <b>10 924</b>                            | <b>20 509</b>    |
| Skatt på periodens resultat                  | 0                | -1 209           | -426                                     | -1 635           |
| <b>Periodens resultat</b>                    | <b>-5 267</b>    | <b>3 109</b>     | <b>10 498</b>                            | <b>18 874</b>    |
| Resultat per aktie, kronor                   | -0,88            | 0,52             | 1,75                                     | 3,14             |
| Resultat per aktie efter utspädning, kronor  | -0,87            | 0,51             |  | 3,12             |
| Genomsnittligt antal aktier                  | 6 015 680        | 6 015 680        | 6 015 680                                | 6 015 680        |
| Genomsnittligt antal aktier efter utspädning | 6 040 572        | 6 044 105        |  | 6 050 348        |
| Antal aktier vid periodens slut              | 6 015 680        | 6 015 680        | 6 015 680                                | 6 015 680        |

## KONCERNENS BALANSRÄKNINGAR

### I SAMMANDRAG

| tkr                                   | 31 mars<br>2005 | 31 mars<br>2004 | 31 dec<br>2004 |
|---------------------------------------|-----------------|-----------------|----------------|
| <b>Tillgångar</b>                     |                 |                 |                |
| <b>Anläggningstillgångar</b>          |                 |                 |                |
| Immateriella anläggningstillgångar    | 16 723          | 1 006           | 17 684         |
| Materiella anläggningstillgångar      | 31 229          | 31 225          | 31 864         |
| Finansiella anläggningstillgångar     | 12 043          | 12 603          | 12 032         |
| <b>Summa anläggningstillgångar</b>    | <b>59 995</b>   | <b>44 834</b>   | <b>61 580</b>  |
| <b>Omsättningstillgångar</b>          |                 |                 |                |
| Varulager m.m.                        | 119 218         | 92 657          | 179 112        |
| Kortfristiga fordringar               | 32 470          | 30 191          | 69 896         |
| Kortfristiga placeringar              | 0               | 30 000          | 0              |
| Kassa och bank                        | 51 709          | 32 462          | 81 725         |
| <b>Summa omsättningstillgångar</b>    | <b>203 397</b>  | <b>185 310</b>  | <b>330 733</b> |
| <b>Summa tillgångar</b>               | <b>263 392</b>  | <b>230 144</b>  | <b>392 313</b> |
| <b>Eget kapital och skulder</b>       |                 |                 |                |
| <b>Eget kapital</b>                   | <b>128 060</b>  | <b>117 518</b>  | <b>133 620</b> |
| Avsättningar                          | 2 678           | 3 863           | 3 360          |
| Långfristiga räntebärande skulder     | 17 250          | 19 567          | 17 500         |
| Kortfristiga skulder                  | 115 404         | 89 196          | 237 833        |
| <b>Summa eget kapital och skulder</b> | <b>263 392</b>  | <b>230 144</b>  | <b>392 313</b> |

## KONCERNENS FÖRÄNDRINGAR I EGET KAPITAL

### I SAMMANDRAG

| tkr  | jan-mars<br>2005 | jan-mars<br>2004 | jan-dec<br>2004 |
|--|------------------|------------------|-----------------|
| <b>Ingående eget kapital enligt fastställd balansräkning</b> | <b>133 620</b>   | <b>114 558</b>   | <b>114 558</b>  |
| Nyemissioner   | 0                | 0                | 0               |
| Valutakursdifferenser  | -293             | -149             | 235             |
| Effekter av omräkning till IFRS                              | 0                | 0                | -47             |
| Periodens resultat   | - 5 267          | 3 109            | 18 874          |
| <b>Utgående balans</b>                                       | <b>128 060</b>   | <b>117 518</b>   | <b>133 620</b>  |

## KONCERNENS KASSAFLÖDESANALYSER

### I SAMMANDRAG

| tkr  | jan-mars       | jan-mars       | jan-dec        |
|--|----------------|----------------|----------------|
|  | 2005           | 2004           | 2004           |
| <b>Den löpande verksamheten</b>  |                |                |                |
| Kassaflöde från den löpande verksamheten före förändringar av rörelsekapital | -4 336         | 6 189          | 26 559         |
| Förändring i rörelsekapital  | -25 109        | -14 301        | 8 262          |
| <b>Kassaflöde från den löpande verksamheten</b>                              | <b>-29 445</b> | <b>-8 112</b>  | <b>34 821</b>  |
| <b>Investeringsverksamheten</b>  |                |                |                |
| Förvärv av anläggningstillgångar   | -484           | -1 726         | -22 829        |
| <b>Kassaflöde från investeringsverksamheten</b>                              | <b>-484</b>    | <b>-1 726</b>  | <b>-22 829</b> |
| <b>Finansieringsverksamheten</b>   |                |                |                |
| Nyemission   | 0              | 0              | 0              |
| Förändring lån   | -250           | -400           | -2 600         |
| <b>Kassaflöde från finansieringsverksamheten</b>                             | <b>-250</b>    | <b>-400</b>    | <b>-2 600</b>  |
| <b>PERIODENS KASSAFLÖDE</b>  | <b>-30 179</b> | <b>-10 238</b> | <b>9 392</b>   |
| Likvida medel vid årets början   | 81 725         | 72 472         | 72 472         |
| Kursdifferens i likvida medel  | 163            | 228            | -139           |
| <b>Likvida medel vid periodens slut</b>                                      | <b>51 709</b>  | <b>62 462</b>  | <b>81 725</b>  |

## REDOVISNING PER GEOGRAFISKT SEGMENT

| tkr                               | Sverige  |          |         | Tyskland |          |         | Totalt   |          |           |
|-----------------------------------|----------|----------|---------|----------|----------|---------|----------|----------|-----------|
|                                   | 2005     | 2004     | 2004    | 2005     | 2004     | 2004    | 2005     | 2004     | 2004      |
|                                   | jan-mars | jan-mars | jan-dec | jan-mars | jan-mars | jan-dec | jan-mars | jan-mars | jan-dec   |
| Nettoomsättning                   | 184 516  | 157 074  | 700 745 | 85 916   | 88 101   | 304 238 | 270 432  | 245 175  | 1 004 983 |
| Rörelseresultat                   | -2 578   | 7 079    | 34 078  | -3 225   | -2 509   | -12 519 | -5 803   | 4 570    | 21 559    |
| Rörelsemarginal, %                | -1,4     | 4,5      | 4,9     | -3,8     | -2,8     | -4,1    | -2,1     | 1,9      | 2,1       |
| Finansnetto                       | 525      | -254     | -1 088  | 11       | 2        | 38      | 536      | -252     | -1 050    |
| Resultat efter finansiella poster | -2 053   | 6 825    | 32 990  | -3 214   | -2 507   | -12 481 | -5 267   | 4 318    | 20 509    |

**KONCERNENS FINANSIELLA NYCKELTAL**

|   | jan-mars<br>2005 | jan-mars<br>2004 | jan-dec<br>2004 |
|---|------------------|------------------|-----------------|
| Nettoomsättning, tkr                                    | 270 432          | 245 175          | 1 004 983       |
| Bruttomarginal, %                                       | 19,6             | 21,4             | 21,5            |
| Rörelsemarginal, %                                      | -2,1             | 1,9              | 2,1             |
| Vinstmarginal, %  | -1,9             | 1,8              | 2,0             |
| Resultat efter finansiella poster, tkr                  | -5 267           | 4 318            | 20 509          |
| Avkastning på genomsnittligt eget kapital, %            | -                | -                | 15,2            |
| Avkastning på genomsnittligt sysselsatt kapital, %      | -                | -                | 15,1            |
| Soliditet, %  | 48,6             | 51,1             | 34,1            |
| Skuldsättningsgrad, ggr                                 | 0,2              | 0,2              | 0,2             |
| Räntetäckningsgrad, ggr                                 | neg              | 3,3              | 15,0            |
| Sysselsatt kapital, tkr                                 | 147 377          | 139 685          | 153 634         |
| Investeringar i materiella anläggningstillgångar, TSEK  | 484              | 1 090            | 4 698           |
| Investeringar i immateriella Anläggningstillgångar, tkr | -                | -                | 18 252          |
| Eget kapital per aktie, kr                              | 21,29            | 19,54            | 22,22           |
| Likvida medel per aktie, kr                             | 8,60             | 10,38            | 13,59           |
| Antal utestående optioner vid periodens slut            | 82 000           | 82 000           | 82 000          |
| Antal anställda vid utgången av perioden                | 152              | 124              | 170             |
| Medelantal anställda                                    | 144              | 130              | 143             |

**Definitioner**
**Avkastning på genomsnittligt eget kapital**

Periodens resultat i förhållande till genomsnittligt eget kapital. Genomsnittligt eget kapital beräknas som eget kapital vid periodens början plus eget kapital vid periodens slut dividerat med två.

**Avkastning på genomsnittligt sysselsatt kapital**

Resultat efter finansiella poster plus finansiella kostnader i förhållande till genomsnittligt sysselsatt kapital. Genomsnittligt sysselsatt kapital beräknas som sysselsatt kapital vid periodens början plus sysselsatt kapital vid periodens slut dividerat med två.

**Bruttomarginal**

Nettoomsättning minus kostnad sålda varor, i förhållande till nettoomsättning.

**Eget kapital per aktie**

Eget kapital i förhållande till antal utestående aktier.

**Likvida medel**

Kassa och bank samt kortfristiga placeringar med en löptid understigande tre månader. Beviljade, outnyttjade krediter redovisas ej som likvida medel.

**Likvida medel per aktie**

Likvida medel i förhållande till antal utestående aktier.

**Räntetäckningsgrad**

Resultat efter finansiella poster med tillägg för finansiella kostnader, i förhållande till finansiella kostnader.

**Rörelsemarginal**

Rörelseresultat i förhållande till periodens nettoomsättning.

**Skuldsättningsgrad**

Räntebärande skulder och avsättningar i förhållande till eget kapital

**Soliditet**

Eget kapital i förhållande till balansomslutning.

**Sysselsatt kapital**

Totalt kapital med avdrag för icke räntebärande skulder och övriga avsättningar.

**Vinstmarginal**

Periodens resultat i förhållande till periodens nettoomsättning.