

NetOnNet AB (publ)

Org.nr 556520-4137

Delårsrapport maj-oktober 2006

Jämförelser i rapporten har, om inte annat angetts, skett med motsvarande period år 2005.

NetOnNets räkenskapsår är 1 maj – 30 april.

NetOnNet öppnar nya Lagershopar i Malmö och Stockholm

Andra kvartalet (aug-okt)

- Försäljningen uppgick till 314,4 (307,4) miljoner kronor, en ökning med 2,3 %
- Resultat före skatt uppgick till 16,3 (7,7) miljoner kronor, inklusive reavinst från försäljning av fastighet på 14,2 miljoner kronor
- Resultat efter skatt uppgick till 11,7 (5,4) miljoner kronor
- Resultat per aktie uppgick till 1,93 (0,90) kronor

Delårsperioden (maj-okt)

- Försäljningen uppgick till 572,2 (576,6) miljoner kronor, en minskning med 0,8 %.
- Resultat före skatt uppgick till 8,6 (10,7) miljoner kronor
- Resultat efter skatt uppgick till 6,5 (7,6) miljoner kronor.
- Resultat per aktie uppgick till 1,07 (1,27) kronor.

Händelser under andra kvartalet

- Försäljning av fastigheten i Ullared för 34,1 miljoner kronor resulterande i en reavinst före skatt på 14,2 miljoner kronor
- Filialkontoret för den tyska Internet försäljningen flyttades till Borås

Händelser efter andra kvartalet

- Den nya Lagershopen i Malmö på 4 800 m² öppnades den 3 november och försäljningen hittills går klart över förväntningarna
- En ny Lagershop öppnas i Stockholm på 6 100 m² den 1 December

NetOnNet (www.netonnet.se) är Europas första renodlade butik för hemelektronik på nätet. NetOnNet erbjuder TV, video, mobiltelefoner etc. från varumärken som Sony och Philips m.fl. samt under egna varumärken som Andersson, Avant, Centrum, Pepp och Skantic. Varorna beställs på Internet och levereras direkt hem till privatpersoner och företag. Som komplement finns det lagershopar där varorna kan köpas direkt. Bolaget startade i mars 1999 och har sitt huvudkontor i handelsstaden Borås. Verksamheten bedrivs också i Tyskland sedan september 2000 samt i Norge sedan maj 2006.

NetOnNets affärsmodell utvecklas starkt

Efter en period med uppbyggnad av en plattform för expansion är bolaget nu redo för expansion av såväl sortiment som distributionskanaler. Under delårsperioden maj-oktober har nya produktkategorier lanserats så att sortimentet har expanderat från 3 500 till 8 000 artiklar. Förberedelser har gjorts för stark expansion av nya Lagershoppar. Tre nya Lagershoppar öppnas under perioden november-februari i Malmö, Stockholm och Göteborg. Snittomsättningen för NetOnNets Lagershoppar i Borås och Ullared ligger på ca 160 miljoner kronor per Lagershop.

Försäljningen

Försäljningen under andra kvartalet augusti-oktober 2006 uppgick till 314,4 (307,4) Mkr. Jämfört med samma period 2005 motsvarar det en ökning på 2,3 %. Av försäljningsökningen hänförs sig -9,9 % till volymförändringar, +12,5 % till prisförändringar samt -0,3 % till valutaförändringar.

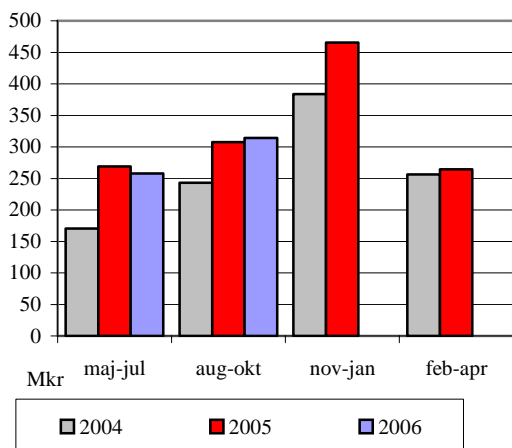
Jämfört med samma period föregående år har NetOnNet haft en försäljningstillväxt inom TV. Efterfrågan på först och främst platt-TV är fortsatt stor vilket också är förklaringen till att snittpriserna för hela sortimentet ökat under perioden.

Omsättning aug-okt (Mkr)	2006	2005
Sverige	249,9	223,4
Tyskland	55,5	84,0
Norge	9,0	-
Totalt	314,4	307,4

Försäljningen under delårsperioden maj-oktober 2006 uppgick till 572,2 (576,6) Mkr. Jämfört med samma period 2005 motsvarar det en minskning på 0,8 %. Av försäljningsminskningen hänförs sig -14,2 % till volymförändringar, 13,6 % till prisförändringar samt -0,2 % till valutaförändringar.

Försäljning maj-okt (Mkr)	2006	2005
Sverige	439,5	418,8
Tyskland	119,6	157,8
Norge	13,1	-
Totalt	572,2	576,6

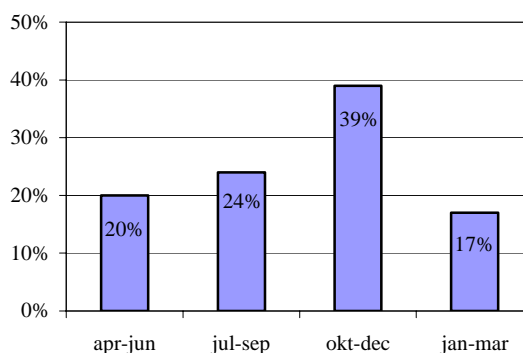
Försäljning per kvartal 2004 – 2006*



Säsongvariationer

För att kunna bedöma innebörden av kvartalsrapporteringen, beskriver följande bild branschens säsongvariationer.

Säsongvariation inom hemelektronikbranschen*



* Branschen rapporterar endast kalenderkvartal.
Källa: CE-Konsumentelektronikbranschen 2005

Rörelseresultat och bruttomarginal

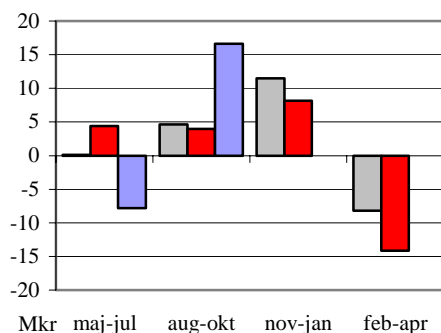
Rörelseresultatet för andra kvartalet 2006, aug-okt uppgick till 16,6 (4,0) Mkr.

Rörelseresultat (Mkr)	2006	2005
Sverige	23,9	8,1
Tyskland	-6,8	-4,1
Norge	-0,5	-
Totalt	16,6	4,0

Bruttomarginalen uppgick till 22,5 (20,9) % under andra kvartalet. Bruttomarginalen har ökat till följd av ett flertal marginalhöjande åtgärder.

* På grund av det nya räkenskapsåret (maj-apr) har de historiska kvartalen blivit omräknade från kalender kvartal enligt den nya indelningen där Q1 är maj-juli, Q2 är aug-okt, Q3 är nov-jan och Q4 är feb-apr.

Rörelseresultat per kvartal 2004 – 2006*



* På grund av det nya räkenskapsåret (maj-apr) har de historiska kvartalen blivit omräknade från kalender kvartal enligt den nya indelningen där Q1 är maj-juli, Q2 är aug-okt, Q3 är nov-jan och Q4 är feb-apr.
Q2 2006 innehåller försäljning av fastighet

Resultatet under andra kvartalet påverkas främst av avyttringen av fastigheten i Ullared, men även på högre bruttovinstmarginal. Ökningen av marginalen beror främst på marginalstarkare sortiment samt förbättrade inköpsprocesser. Den jämförbara verksamhetens kostnader ligger i linje med föregående år och de utökade kostnaderna tillhör främst förberedelser för framtida expansion med bl.a. nya Lagershopar.

Marknadsföringskostnaderna uppgick under delårsperioden till 4,1 (3,2) % av nettoomsättningen. I Sverige var motsvarande siffra 3,7 (2,8) %, i Tyskland var den 4,1 (3,9) % och i Norge var den 20,6 %.

Personalkostnaderna uppgick till 8,0 (7,0) % av nettoomsättningen. I Sverige var motsvarande siffra 7,1 (7,1) %, i Tyskland var den 12,1 (6,9) % och i Norge var den 6,7 %.

Sverige

Resultatet under andra kvartalet påverkas främst av försäljningen av Ullaredsfastigheten med en reavinst på 14,2 miljoner kronor, men även av starkare bruttovinstmarginal. Samtidigt belastar satsningarna på öppning av nya Lagershopar Sveriges resultat med 2,8 Mkr. Även arbetet som fortlöper för att starta Finans och Försäkring belastar Sveriges resultat. Rörelsemarginalen i Sverige blev 9,6 (3,6) %.

Tyskland

Det lägre resultatet under delårsperioden beror på lägre försäljning samt flyttningen av Tysklands filialkontor till Sverige som belastar resultatet med cirka 1,5 Mkr. Rörelsemarginalen under delårsperioden blev -12,2 (-4,9) %.

Norge

Norges försäljning har kommit igång enligt förväntningarna. Största kostnadsposten är marknadsföring. Rörelsemarginalen under delårsperioden blev -5,9 %.

Händelser under andra kvartalet

Filialkontoret för den tyska Internetförsäljningen flyttades till Borås under september. Affärsmodellen är att sköta all Internetförsäljning oavsett land från huvudkontoret i Borås. Denna modell ökar synergier samtidigt som den är kostnadseffektiv. I september sålde bolaget sin fastighet i Ullared för 34 miljoner kronor. Försäljningen resulterade i en reavinst på 14,2 miljoner kronor. Under andra kvartalet har försäljningen av det nya hushållssortimentet utvecklats bra, vilket tillsammans med utökad försäljning av tillbehör bidragit till marginalförstärkning.

Personal

Antal anställda i slutet av oktober uppgick till 200 (175) personer varav 160 (121) i Sverige, 30 (54) i Tyskland, 4 (0) i Norge och 6 (0) i Kina. Medelantalet anställda under delårsperioden var 199 (170) personer.

Finansiell ställning och likviditet

Den 31 oktober 2006 uppgick bolagets likvida medel, inklusive kortfristiga placeringar, till 42,5 (25,4) Mkr motsvarande 7,00 (4,20) kronor per aktie. Beviljad outnyttjad checkräkningskredit uppgick till 65,8 (31,0) Mkr. Soliditeten var 31,7 (34,7) %. Bolagets egna kapital uppgick till 134,1 (129,6) Mkr, motsvarande 22,19 (21,54) kronor per aktie.

Kassaflödet från den löpande verksamheten uppgick till -3,3 (-38,9) Mkr under det andra kvartalet. Kassaflödet efter investerings- och finansieringsverksamheterna var 5,6 (-19,4) Mkr. Det positiva kassaflödet förklaras främst med försäljningen av fastigheten i Ullared.

Varulagret

Varulagret uppgick på balansdagen till 278,7 (232,5) Mkr. Under den aktuella perioden har varulagervärdet ökat främst på grund av nyöppningen av en Lagershop i Malmö samt för den annalkande högsäsongen.

Investeringar

Under andra kvartalet, aug-okt har investeringar gjorts för 11,3 (9,5) Mkr. Investeringarna är till största delen hänförliga till etableringen av nya Lagershopar.

Moderbolaget

Moderbolagets försäljning under det andra kvartalet uppgick till 314,4 (307,4) Mkr och resultat efter finansiella poster uppgick till 2,2 (7,4) Mkr. Den aktuella rapportperiodens nettoinvesteringar uppgick till 11,3 (9,5) Mkr. Moderbolagets likviditet var 25,8 (25,3) Mkr, eget kapital 119,9 Mkr (129,5) och långfristiga skulder 0 Mkr (0).

Aktiens utveckling

Antalet aktieägare har sedan 30.4.2006 minskat från 1 473 till 1 396, en minskning med 5,2 %. Aktiekursen har under samma tid minskat från 69,00 till 66,50 eller med 3,6 %.

Händelser efter rapportperiodens utgång

Bolaget öppnade en lagershop på 4 800 m² i Malmö den 3 november. Försäljningen i Malmö under öppningsmånaden har gått klart över förväntningarna. Dessutom har datumet för öppning av Lagershop på 6 100 m² i Stockholm fastställts till 1 december.

Marknad, Branschstatistik

Sverige - Branschen, publicerad statistik

HUI/SEB rapporterar att hemelektronik branschen i Sverige ha ökat med 8,2 % i löpande priser under augusti och 5,9 % i september jämfört med motsvarande period förra året. Denna statistik inkluderar även vitvaror.

GfK som täcker cirka 80 % av marknaden rapporterar att hemelektronik branschen i Sverige ha ökat med 10,8 % i löpande priser under augusti och 22,6 % i september jämfört med motsvarande period förra året. Denna statistik inkluderar ej vitvaror.

E-handel och postorder

För perioden januari – juni 2006 har distanshandelsförsäljningen i Sverige minskat med 0,8 % jämfört med 2005. Den tidigare tendensen att e-handeln tar en ökande andel av den totala distanshandelsförsäljningen fortsatte under 2006 med en ökning av 37 % jämfört med motsvarande period föregående år. E-handel representerar nu 58 % av totala försäljningen enligt Svensk distanshandel (tidigare Svenska Postorderföreningen).

Aktuella siffror för Tyskland och Norge saknades vid rapporttillfället.

Källor: Statistiska Centralbyrån, i samarbete med Handels-
Utredningsinstitut respektive Svenska Postorderföreningen, och
NetOnNet AB.

Fokus för 2006/2007

Bolaget kommer som tidigare kommunicerats att under räkenskapsåret expandera verksamheten i tre dimensioner:

- Vidareutveckla produktsortimentet inom befintliga produktområden med fokus på att förstärka bruttomarginalen
- Finans och försäkring kommer att etableras som ett nytt affärsområde
- Bygga vidare distributionen genom att etablera fler Lagershopar och genom att vidareutveckla den nya verksamheten i Norge

Redovisningsprinciper

Delårsrapporten har upprättats enligt IAS 34 – Delårsrapportering, vilket är i enlighet med de krav som ställs i RR 31 – Delårsrapportering för koncerner. Redovisningsprinciperna är oförändrade jämfört med föregående räkenskapsår.

Granskning

Rapporten har ej granskats av bolagets revisorer.

Kommande rapporter

NetOnNet rapporterar resultatet kvartalsvis. Nedan presenteras tidtabellerna för bolagets nästkommande rapporter

Delårsrapport maj-jan 2006/07	5 mars 2007
Bokslutskommuniké maj-april	14 juni 2007

Borås den 30 november 2006

NetOnNet AB (publ)
Styrelsen

Ytterligare information om denna delårsrapport:

Anders Halvarsson, VD,
tfn 0705-48 55 56

Delårsrapporten finns tillgänglig på www.netonnet.se
under rubriken Press/Finansinfo.

NetOnNet AB (publ)
Box 1716
501 17 BORÅS
Telefon: +46 (0) 33 488 400
Telefax: +46 (0) 33 488 420
www.netonnet.se
e-mail: ir@netonnet.com

KONCERNENS RESULTATRÄKNINGAR
I SAMMANDRAG

Tkr	Augusti-oktober 2006	Augusti-oktober 2005	Maj-oktober 2006	Maj-oktober 2005
Nettoomsättning	314 381	307 433	572 240	576 600
Övriga rörelseintäkter *1	14 203	0	14 203	0
<i>Förelsens kostnader</i>				
Handelsvaror	-243 802	-243 066	-453 388	-456 313
Övriga externa kostnader	-40 416	-36 496	-72 256	-67 562
Personalkostnader	-25 024	-21 597	-46 731	-39 870
Avskrivningar	-2 702	-2 321	-5 269	-4 483
	-311 944	-303 480	-577 644	-568 228
Rörelseresultat	16 640	3 953	8 799	8 372
Resultat från finansiella poster *2	-329	3 699	-159	2 300
Resultat före skatt *1	16 311	7 652	8 640	10 672
Skatt	-4 635	-2 209	-2 159	-3 049
Periodens resultat	11 676	5 443	6 481	7 623
Varav hänförligt till moderbolagets aktieägare	11 676	5 443	6 481	7 623
Resultat per aktie, kronor	1,93	0,90	1,07	1,27
Resultat per aktie efter utspädning, kronor	1,93	0,90	1,07	1,26
Genomsnittligt antal aktier före utspädning	6 040 680	6 015 680	6 040 680	6 015 680
Genomsnittligt antal aktier efter utspädning	6 040 680	6 036 612	6 040 680	6 033 996
Antal aktier vid periodens slut	6 040 680	6 015 680	6 040 680	6 015 680

*1 Övriga rörelse intäkter härrör sig till sin helhet till reavinst vid försäljning av fastighet, resultat effekt 14,2 miljoner kronor.

*2 Enligt IFRS-reglerna marknadsvärderas samtliga terminskontrakt över resultaträkningen fr.o.m 1 jan 2005
Effekt: aug-okt 2006: 7 Tkr, aug-okt 2005: 3 694 Tkr, maj-okt 2006: 509 Tkr, maj-okt 2005: 2 700 Tkr.

KONCERNENS BALANSRÄKNINGAR
I SAMMANDRAG

Tkr	31-okt 2006	31-okt 2005	30-apr 2006
Tillgångar			
Anläggningstillgångar			
Immateriella anläggningstillgångar	13 105	15 115	13 064
Materiella anläggningstillgångar	26 351	38 830	37 680
Finansiella anläggningstillgångar	12 386	9 354	14 512
Summa anläggningstillgångar	51 842	63 299	65 256
Omsättningstillgångar			
Varulager m.m.	278 725	232 537	187 504
Kortfristiga fordringar	49 663	52 192	28 947
Likvida medel	42 515	25 357	13 119
Summa omsättningstillgångar	370 903	310 086	229 570
Summa tillgångar	422 745	373 385	294 826
Eget kapital och skulder			
Eget kapital	134 066	129 590	126 779
Långfristiga räntebärande skulder	0	16 750	16 250
Långfristiga skulder, avsättningar	7 588	2 266	5 648
Kortfristiga räntebärande skulder	34 051	30 090	17 843
Kortfristiga ej räntebärande skulder	247 040	194 689	128 306
Summa eget kapital och skulder	422 745	373 385	294 826

KONCERNENS FÖRÄNDRINGAR I EGET KAPITAL
I SAMMANDRAG

Tkr	Maj-okt 2006	Maj-okt 2005	Jan-april 2005/2006
Ingående eget kapital enligt fastställd balansräkning	126 779	125 489	133 667
Effekter av omräkning till IAS 39	0	0	-47
Erhållen optionspremie	85	300	300
Återköp av utställda optioner	-73	0	0
Nyemission	0	0	1 623
Omräkningsdifferenser	794	-3 822	-465
Periodens resultat	6 481	7 623	-8 299
Utgående balans	134 066	129 590	126 779

KONCERNENS KASSAFLÖDESANALYSER

I SAMMANDRAG

Tkr	Aug-okt 2006	Aug-okt 2005	Maj-okt 2006	Maj-okt 2005
Den löpande verksamheten				
Kassaflöde från den löpande verksamheten före förändringar av rörelsekapital	4 932	10 869	1 904	15 118
Förändring i rörelsekapital	-8 239	-49 755	6 333	-47 647
Kassaflöde från den löpande verksamheten	-3 307	-38 886	8 237	-32 529
Investeringsverksamheten				
Förvärv av anläggningstillgångar	-11 331	-9 511	-13 889	-10 535
Försäljning av anläggningstillgångar	34 112	0	34 112	0
Kassaflöde från investeringsverksamheten	22 781	-9 511	20 223	-10 535
Finansieringsverksamheten				
Amortering	-16 000	-250	-16 250	-500
Förändring checkkredit	2 081	28 956	17 208	28 956
Erhållen optionspremie	85	300	85	300
Återköp av utställda optioner	0	0	-73	0
Kassaflöde från finansieringsverksamheten	-13 834	29 006	970	28 756
PERIODENS KASSAFLÖDE	5 640	-19 391	29 430	-14 308
Likvida medel vid periodens början	36 875	44 572	13 119	39 337
Kursdifferens i likvida medel	0	176	-34	328
Likvida medel vid periodens slut	42 515	25 357	42 515	25 357
Beviljad outnyttjad checkräkningskredit	65 781	31 044	65 781	31 044

REDOVISNING PER GEOGRAFISKT SEGMENT

AKTUELL RAPPORTPERIOD, AUG-OKT

Tkr	Sverige		Tyskland		Norge		Totalt	
	2006	2005	2006	2005	2006	2005	2006	2005
	Aug-okt	Aug-okt	Aug-okt	Aug-okt	Aug-okt	Aug-okt	Aug-okt	Maj-jul
Nettoomsättning	249 955	223 410	55 501	84 023	8 925		314 381	307 433
Rörelseresultat	23 911	8 086	-6 747	-4 133	-524		16 640	3 953
Rörelsemarginal, %	9,6	3,6	-12,2	-4,9	-5,9		5,3	1,3
Finansnetto	-268	3 704	-55	-5	-6		-329	3 699
Resultat före skatt	23 643	11 790	-6 802	-4 138	-530		16 311	7 652

DELÅRSPERIOD, MAJ-OKT

Tkr	Sverige		Tyskland		Norge		Totalt	
	2006	2005	2006	2005	2006	2005	2006	2005
	Maj-okt	Maj-okt	Maj-okt	Maj-okt	Maj-okt	Maj-okt	Maj-okt	Maj-okt
Nettoomsättning	439 497	418 785	119 592	157 815	13 151		572 240	576 600
Rörelseresultat	24 529	15 262	-13 525	-6 890	-2 205		8 799	8 372
Rörelsemarginal, %	5,6	3,6	-11,3	-4,4	-16,8		1,5	1,5
Finansnetto	-110	2 296	-44	4	-5		-159	2 300
Resultat före skatt	24 419	17 558	-13 569	-6 886	-2 210		8 640	10 672

KONCERNENS FINANSIELLA NYCKELTAL

	Augusti-oktober 2006	Augusti-oktober 2005	Maj-oktober 2006	Maj-oktober 2005
Nettoomsättning, tkr	314 381	307 433	572 240	576 600
Bruttomarginal, %	22,5	20,9	20,8	20,9
Rörelsemarginal, %	5,3	1,3	1,5	1,5
Vinstmarginal, %	5,2	2,5	1,5	1,9
Resultat före skatt, tkr	16 311	7 652	8 640	10 672
Avkastning på genomsnittligt sysselsatt kapital %	9,8	4,6	5,5	6,4
Avkastning på genomsnittligt eget kapital %	9,1	4,2	5,0	6,0
Soliditet, %	31,7	34,7	31,7	34,7
Skuldsättningsgrad, ggr	0,3	0,4	0,3	0,4
Räntetäckningsgrad, ggr	66,8	26,6	20,7	19,7
Sysselsatt kapital, tkr	168 117	176 430	168 117	176 430
Investeringar materiella anläggningstillgångar, tkr	10 121	9 511	12 679	10 535
Investeringar immateriella anläggningstillgångar, tkr	1 210	0	1 210	0
Eget kapital per aktie, kr	22,19	21,54	22,19	21,54
Likvida medel per aktie, kr	7,04	4,22	7,04	4,22
Antal utestående optioner vid periodens slut	40 000	112 000	40 000	112 000
Antal anställda vid utgången av perioden	200	175	200	175
Snittantal anställda under perioden	199	170	200	167

Definitioner

Bruttomarginal

Nettoomsättning minus kostnad sålda varor, i förhållande till årets omsättning.

Rörelsemarginal

Rörelseresultat i förhållande till årets nettoomsättning.

Soliditet

Eget kapital i förhållande till balansomslutning.

Skuldsättningsgrad

Räntebärande skulder och avsättningar i förhållande till eget kapital.

Räntetäckningsgrad

Resultat före skatt med tillägg för finansiella kostnader, i förhållande till finansiella kostnader.

Sysselsatt kapital

Totalt kapital med avdrag för icke räntebärande skulder och avsättningar. Genomsnittligt sysselsatt kapital beräknas som sysselsatt kapital vid årets början plus sysselsatt kapital vid årets slut dividerat med två.

Avkastning på genomsnittligt sysselsatt kapital

Resultat före skatt plus finansiella kostnader i förhållande till genomsnittligt sysselsatt kapital.

Avkastning på genomsnittligt eget kapital

Årets resultat i förhållande till genomsnittligt eget kapital. Genomsnittligt eget kapital beräknas som eget kapital vid årets början plus eget kapital vid årets slut dividerat med två.

Resultat per aktie

Årets resultat i förhållande till genomsnittligt antal aktier.

Resultat per aktie efter utspädning

Årets resultat i förhållande till genomsnittligt antal aktier justerat för eventuell utspädningseffekt.

Eget kapital per aktie

Eget kapital i förhållande till antal utestående aktier.

Kassa per aktie

Likvida medel i förhållande till antal utestående aktier.