

NetOnNet AB (publ)

Org nr 556520-4137

Delårsrapport för perioden 1 maj 2009 – 31 januari 2010**NetOnNet höjer tillväxten från 2 % till 18 % från förra kvartalet****Koncernen, tredje kvartalet (november 2009 – januari 2010)**

- Nettoomsättningen uppgick till 735,5 (619,7) Mkr, en ökning med 18,7 %
- Rörelseresultatet uppgick till 22,5 (34,7) Mkr
- Resultat efter skatt uppgick till 15,8 (24,2) Mkr
- Resultat per aktie uppgick till 2,62 (4,01) kronor

Koncernen, första nio månaderna (maj 2009 – januari 2010)

- Nettoomsättningen uppgick till 1 674,2 (1 481,2) Mkr, en ökning med 13,0 %
- Rörelseresultatet uppgick till 37,6 (52,3) Mkr
- Resultat efter skatt uppgick till 26,5 (36,0) Mkr
- Resultat per aktie uppgick till 4,39 (5,97) kronor

Händelser under kvartalet

- Öppning av ny Lagershop i Västerås
- Koncernen har passerat 2 miljarder i årsomsättning

Koncernens utveckling i sammandrag

	3 månader		9 månader		Rullande 12	Helåret
	november - januari		maj - januari		månader	maj - april
	2009/2010	2008/2009	2009/2010	2008/2009	februari - januari	2008/2009
Nettoomsättning, Mkr	735,5	619,7	1 674,2	1 481,2	2 083,4	1 890,4
Bruttomarginal, %	21,4	23,1	21,8	22,2	22,0	22,4
Rörelseresultat, Mkr	22,5	34,7	37,6	52,3	42,8	57,5
Rörelsemarginal, %	3,1	5,6	2,2	3,5	2,0	3,0
Resultat efter skatt, Mkr	15,8	24,2	26,5	36,0	30,3	39,8
Resultat per aktie, kronor	2,62	4,01	4,39	5,97	5,01	6,59
Antal Lagershopar vid periodens slut	10	8	10	8	10	8

Sedan 1999 säljer vi på NetOnNet hemelektronik från både egna och välkända varumärken direkt från lagerhyllan och på lite mindre fina adresser än våra konkurrenter. Resultatet blir lagerpriser på bland annat TV, hemmabio, digitalkameror, datorer och mycket mer, varje dag, året runt. Istället för enstaka "rea" och "priscocker" bjuder vi på upptäcktsfärd bland ständigt röda prislappar på Internet i både Sverige och Norge eller någon av våra tio Lagershopar. Vårt huvudkontor ligger i handelsstaden Borås. Vid ett besök hos oss förstår man hela innebörden i de vackraste ord vi vet "Kolla alltid med NetOnNet först".

Koncernchefens kommentar

Försäljningsökning i kvartalet, som slutade på 18,7 procent, visar på en återgång mot en betydligt högre tillväxttakt än under de första två kvartalen 2009/2010 och närmar sig åter koncernens långsiktiga mål på 20 procent. I en hårdnande konkurrens har NetOnNet under det gångna kvartalet försvarat och återtagit marknadsandelar genom en mer aggressiv prisstrategi.

Inledningen av fjärde kvartalet visar att vår strategi håller och att vi kan fortsätta att öka försäljningen. En del arbete återstår för att nå den förbättringstrend vi vill ha över tid, men vi vet hur vi ska ta oss dit.

Vinsten för kvartalet blev något lägre än föregående år, främst på grund av prisstrategins effekt på bruttomarginalen. Bruttomarginalen minskade med 1,7 procentenheter till 21,4 procent jämfört med tredje kvartalet föregående år. Resultatet har även påverkats negativt av kostnader för öppningen av Lagershop i Linköping och Västerås samt för ökade marknadsföringsinsatser, som gjorts i syfte att öka försäljningstillväxten ytterligare. Vi bedömer att dessa satsningar kommer leda till att lönsamheten ökar snabbare än försäljningen inom 18 månader.

I Sverige ökade omsättningen med 16,2 procent och rörelseresultatet minskade till 24 Mkr. I Norge ökade försäljningen med hela 49,4 procent för samma period och vi nådde för kvartalet ett förbättrat resultat mot föregående år.

Särskilt glädjande är att vi i Norge för både kvartalet och hela delårsperioden gör vinst före overheadkostnader, vilket lovar gott för framtiden.

Under kvartalet fortsatte NetOnNet att expandera genom öppningen av vår tionde Lagershop i Västerås den 26 november.

Sammanfattningsvis är vi presterat ett jämförelsevis starkt kvartal i en mycket utmanande konkurrenssituation. Den förbättrade försäljningstillväxten under den viktiga julhandeln pekar åt rätt håll, även om vi ser ytterligare förbättringspotential. Vi kan vara stolta över att göra en stabil vinst samtidigt som vi växer i en bransch där många blöder pga. den strukturomvandling som pågår. Med en bra och unik affärsmodell med Internet och Lagershopar som kunderna gillar är vi fast beslutna att fortsätta vår framgångsrika resa, avslutar VD och koncernchef Anders Halvarsson.

Väsentliga händelser

Händelser under tredje kvartalet

Den 26 november öppnade bolaget sin tionde Lagershop, den ligger i Västerås.

I tredje kvartalet passerade koncernen 2 miljarder i årsomsättning.

Händelser efter kvartalets utgång

Avtal har tecknats om att öppna en Lagershop i Uppsala. Det blir den tolfte i ordningen och invigningen beräknas ske under hösten 2010.

Marknad

Den totala hemelektronikbranschen i Sverige ökade enligt GfK under november 2009 med 6,4 % i löpande priser och i december var minskningen 5,0 % jämfört med motsvarande perioder ett år tidigare.

Motsvarande siffror enligt HUI/SCB var 11,7 % i november, 9,89 % i december och 4,2 % i januari 2010. Statistiken hos HUI/SCB inkluderar även vitvaror.

Marknadsandel

NetOnNet mäter marknadsandelen baserat på mätningar utförda av GfK. Den senaste tillgängliga marknadsandelen avser december 2009, då NetOnNets andel uppgick till 7,6 % (6,3 % föregående år).

Kommentarer till resultat- och balansräkningen

Nettoomsättning

Nettoomsättningen för koncernen under tredje kvartalet november-januari 2009/2010, uppgick till 735,5 (619,7) Mkr, vilket motsvarar en ökning på 18,7 % jämfört med samma period 2008/2009.

Nettoomsättning november-januari

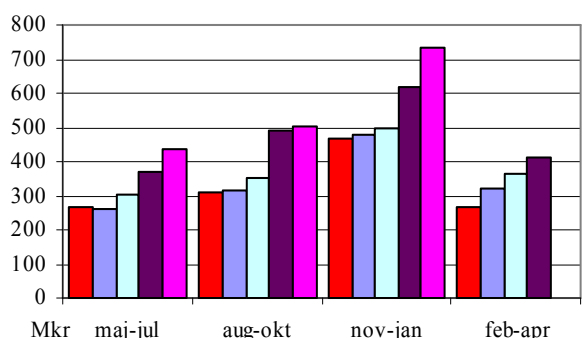
(Mkr)	2009/2010	2008/2009
Sverige	665,3	572,7
Norge	70,2	47,0
Totalt	735,5	619,7

Nettoomsättningen för koncernen under delårsperioden maj-januari 2009/2010, uppgick till 1 674,2 (1 481,2) Mkr, vilket motsvarar en ökning på 13,0 % jämfört med samma period 2008/2009.

(Mkr)	2009/2010	2008/2009
Sverige	1 532,3	1 392,1
Norge	141,9	89,1
Totalt	1 674,2	1 481,2

Jämfört med föregående år har NetOnNet haft bäst omsättningstillväxt inom Datorer, TV och bild samt Hushållsprodukter i tredje kvartalet. För hela delårsperioden har bäst omsättningstillväxt varit inom Datorer, Tele och Hushållsprodukter.

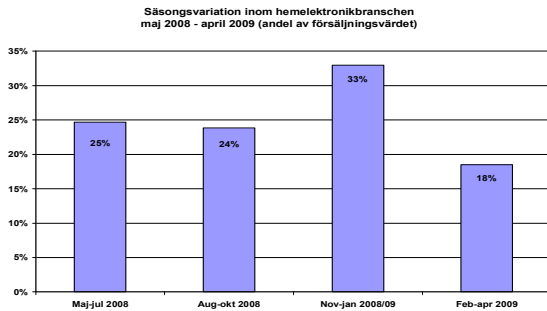
Nettoomsättning per kvartal 2005/2006 – 2009/2010



■ 2005/06 ■ 2006/07 ■ 2007/08 ■ 2008/09 ■ 2009/2010

Säsongsvariationer

För att kunna bedöma innebörden av kvartalsrapporteringen, beskriver följande bild branschens säsongsvariationer.



Källa: ElektronikBranschen

Rörelseresultat

Rörelseresultatet för tredje kvartalet 2009/2010, november-januari, uppgick för koncernen till 22,5 (34,7) Mkr.

Rörelseresultat november-januari

(Mkr)	2009/2010	2008/2009
Sverige	24,2	38,0
Norge	-1,7	-3,3
Totalt	22,5	34,7

Rörelseresultatet för delårsperioden maj-januari 2009/2010, uppgick för koncernen till 37,6 (52,3) Mkr.

Rörelseresultat maj-januari

(Mkr)	2009/2010	2008/2009
Sverige	41,7	60,3
Norge	-4,1	-8,0
Totalt	37,6	52,3

Bruttomarginal

Bruttomarginalen uppgick under det tredje kvartalet 2009/2010 till 21,4 (23,1) % och för delårsperioden maj-januari 2009/2010 21,8 (22,2) %.

Övriga intäkter och övriga kostnader

För att minska kalkylrisken säkrar NetOnNet en betydande andel av koncernens kontrakterade flöden i utländsk valuta. De totala valutakursdifferenser som påverkat resultatet har totalt under verksamhetsåret varit positiva och uppgår till 2,5 (-3,1) Mkr och redovisas som övriga rörelseintäkter samt övriga rörelsekostnader.

Kostnader

Personalkostnaderna uppgick under tredje kvartalet till 6,6 (6,1) % av nettoomsättningen och för delårsperioden maj-januari till 7,1 (6,7) %.

Rörelsemarginalen uppgick i tredje kvartalet till 3,1 (5,6) % och för delårsperioden till 2,2 (3,5) %.

Resultat

Resultat efter skatt uppgick i tredje kvartalet till 15,8 (24,2) Mkr och resultat per aktie uppgick till 2,62 (4,01) kr. Resultat efter skatt för delårsperioden maj-januari uppgick till 26,5 (36,0) Mkr och resultat per aktie uppgick till 4,39 (5,97) kr.

Sverige

Nettoomsättningen i Sverige ökade under tredje kvartalet 2009/2010 med 16,2 % jämfört med samma period föregående år och rörelsemarginalen sjönk under det tredje kvartalet till 3,5 (6,6) %.

Norge

Nettoomsättningen i Norge ökade med 49,4 % under tredje kvartalet 2009/2010 och rörelsemarginalen i tredje kvartalet förbättrades till -1,7 (-7,0) %.

Finansiell ställning och likviditet

Den 31 januari 2010 uppgick koncernens likvida medel till 57,7 Mkr (95,1), motsvarande 9,55 (15,74) kronor per aktie. Beviljad outnyttjad checkräkningskredit uppgick till 52,4 (115,9) Mkr.

För att finansiera utlåningen till kunder i NetOnNet Pay AB har den löpande finansieringskrediten bytts till ett lån som per den 31 januari 2010 uppgick till 100,0 (-) Mkr.

Soliditeten var 22,7 (26,3) %. Koncernens egna kapital uppgick till 171,4 (158,9) Mkr, motsvarande 28,38 (26,30) kronor per aktie.

Kassaflödet för den löpande verksamheten uppgick till -3,8 (30,0) Mkr under det tredje kvartalet och i delårsperioden 24,7 (42,2) Mkr. Kassaflödet efter investerings- och finansieringsverksamheterna uppgår i delårsperioden till 10,8 (39,2) Mkr.

Varulagret

Varulagret uppgick per 31 januari 2010 till 391,8 (251,9) Mkr. Lagerökningen jämfört med föregående år beror på öppning av två nya Lagershopar samt en medveten ökning av antal varor i lager i syfte att öka marknadsandelen snabbare genom att hålla en högre servicegrad mot kunderna.

Investeringar

Under tredje kvartalet har investeringar gjorts på 4,6 (7,0) Mkr. Investeringarna är till största delen hänförliga till butiksinredning.

Personal

Antal anställda i slutet av januari uppgick till 479 (402) personer, varav 465 (392) i Sverige, 8 (6) för Norge och 6 (4) i Kina. Medelantalet anställda under tredje kvartalet var 359 (295) personer. Personalökningen härrör sig främst från expansionen av Lagershopar.

Moderbolaget

Moderbolagets nettoomsättning under det tredje kvartalet uppgick till 728,9 (612,9) Mkr och resultatet före skatt till 19,6 (30,8) Mkr. Det tredje kvartalets nettoinvesteringar uppgick till 4,6 (7,0) Mkr. Moderbolagets likvida medel uppgick till 52,0 (87,3) Mkr och eget kapital till 161,8 (153,4) Mkr.

Aktiens utveckling

Antalet aktieägare har sedan den 30 april 2009 ökat från 977 till 1 577, en ökning med 61,4 %. Aktiekursen har under samma tid ökat från 66,25 kronor till 99,00 kronor, motsvarande 49,4 %.

Övrigt

Framtidsutsikter

Konkurrenskraft och lönsamhet skapas genom effektiv drift och höga volymer. NetOnNets unika distributionsmodell baseras på en kombination av Internet och Lagershopar, vilket är betydligt effektivare än traditionell detaljhandel.

Från denna utgångspunkt är koncernens mål att:

- öppna minst två nya Lagershopar per år
- öka omsättningen med 20 % per år
- nå en vinstmarginal på 5 % över en konjunkturcykel

Nedan sammanfattas de närliggande expansionsmöjligheter som finns för att generera ytterligare värdeökning för NetOnNet. Beslut om expansion tas alltid med inriktning på god kontroll för att säkerställa en fortsatt stabil resultatutveckling:

- öppna nya Lagershopar
- utöka produktsortimentet
- expandera på den nordiska marknaden
- tillväxten i NetOnNet Pay AB

Väsentliga risker i koncernen och moderbolag

De väsentliga risker och osäkerhetsfaktorer som NetOnNet har framgår av bolagets årsredovisning 2008/2009, sidan 33. Den marknadsmässiga risken bedöms ha ökat med anledning av lågkonjunkturen. Koncernens finansiella risker bedöms hantteras inom ramen för finanspolicyn, som begränsar den kortsiktiga påverkan på resultat och kassaflöde.

Fokus för verksamhetsåret 2009/2010

Strategin är att bygga vidare på befintligt koncept och befintliga affärsområden. Under verksamhetsåret 2009/2010 kommer fokus i allt väsentligt ligga på ytterligare intern effektivisering samt expansion inom befintliga affärsområden. Baserat på den betydligt sämre konjunkturen blir tillväxtmålet på 20 % svårare att nå. Bolaget kommer, med rådande marknadsförutsättningar, fortsätta arbetet med att förbättra bruttomarginalen, men kommer att prioritera tillväxten och effektiviteten för att öka lönsamheten.

Redovisningsprinciper

Delårsrapporten har, för koncernen, upprättats i enlighet med Årsredovisningslagen samt IAS 34 Delårsrapportering, och för moderbolaget i enlighet med Årsredovisningslagen och Rådet för finansiell rapporterings rekommendation RFR 2.2, Redovisning för juridiska personer. Redovisningsprinciper som tillämpats för koncernen och moderbolaget överensstämmer, om ej annat anges, med de redovisningsprinciper som användes vid upprättandet av den senaste årsredovisningen.

Omarbetade IAS 1 Utformning av finansiella rapporter tillämpas från den 1 maj 2009. Ändringen har påverkat NetOnNets redovisning retroaktivt från den 30 april 2008. Ändringen medför bland annat att intäkter och kostnader, som tidigare redovisats direkt i eget kapital, numera redovisas i en separat rapport direkt efter resultatrapporten. En annan förändring är att nya benämningar på de finansiella rapporterna kan användas. Detta är dock inte tvingande och NetOnNet har valt att behålla de gamla benämningarna.

Kalendarium

Bokslutskommuniké maj-april	11 juni 2010
Årsredovisning tillgänglig på www.netonnet.se	Vecka 33, 2010
Årsredovisning distribueras till bolagets aktieägare	Vecka 34, 2010
Årsstämma	3 september 2010

En aktieägare som vill få ett ärende behandlat på årsstämman ska begära detta skriftligen hos styrelsen senast den 16 juli 2010. För att få kontakt med valberedningen så hänvisas till NetOnNets hemsida.

Ytterligare information om denna delårsrapport

Anders Halvarsson, VD och koncernchef

Telefon: 0705-485 556

Delårsrapporten finns tillgänglig på www.netonnet.se under rubriken Press & Finansinfo.

NetOnNet AB (publ)

Box 1716

501 17 BORÅS

Telefon: +46 (0) 33 488 400

Telefax: +46 (0) 33 488 420

www.netonnet.se

e-mail: ir@netonnet.com

Styrelsen och verkställande direktören försäkrar att delårsrapporten ger en rättvisande översikt av moderbolagets och koncernens verksamhet, ställning och resultat samt beskriver väsentliga risker och osäkerhetsfaktorer som moderbolaget och de företag som ingår i koncernen står inför.

Borås den 5 mars 2010

Ebbe Pelle Jacobsen
Styrelsens ordförande

Jean-Francois Baril
Styrelseledamot

Håkan Westin
Styrelseledamot

Thomas Paulson
Styrelseledamot

Lars Ivar Röiri
Styrelseledamot

Anders Halvarsson
Verkställande direktör & Styrelseledamot

Informationen är sådan som NetOnNet ska offentliggöra enligt lagen om värdepappersmarknaden och/eller lagen om handel med finansiella instrument. Informationen lämnades för offentliggörande den 5 mars 2010 klockan 8³⁰.

KONCERNENS RESULTATRÄKNINGAR I SAMMANDRAG

Tkr	3 månader	3 månader	9 månader	9 månader	Rullande 12	Helåret
	november- januari 2009/2010	november- januari 2008/2009	maj-januari 2009/2010	maj-januari 2008/2009	månader februari- januari 2009/2010	maj-april 2008/2009
Nettoomsättning	735 518	619 695	1 674 160	1 481 178	2 083 369	1 890 387
Övriga rörelseintäkter	1 981	-	2 902	-	3 522	620
Summa rörelsens intäkter	737 499	619 695	1 677 062	1 481 178	2 086 891	1 891 007
Handelsvaror	-578 254	-476 349	-1 309 149	-1 152 954	-1 624 063	-1 467 868
Övriga externa kostnader	-84 310	-62 698	-195 239	-160 373	-246 714	-211 848
Personalkostnader	-48 490	-37 648	-118 924	-99 274	-151 825	-132 175
Avskrivningar av materiella och immateriella anläggningstillgångar	-5 387	-4 956	-15 752	-13 170	-20 731	-18 149
Övriga rörelsekostnader	1 438	-3 303	-391	-3 149	-752	-3 510
Summa rörelsens kostnader	-715 003	-584 954	-1 639 455	-1 428 920	-2 044 085	-1 833 550
RÖRELSERESULTAT	22 496	34 741	37 607	52 258	42 806	57 457
Ränteintäkter	56	186	195	686	857	1 348
Räntekostnader	-542	-1 211	-1 303	-2 713	-2 413	-3 823
Finansnetto	-486	-1 025	-1 108	-2 027	-1 556	-2 475
RESULTAT FÖRE SKATT	22 010	33 716	36 499	50 231	41 250	54 982
Skatt	-6 169	-9 505	-10 002	-14 185	-10 999	-15 182
RESULTAT EFTER SKATT	15 841	24 211	26 497	36 046	30 251	39 800
Resultat hänförligt till moderbolagets aktieägare	15 841	24 211	26 497	36 046	30 251	39 800
Resultat per aktie, kronor	2,62	4,01	4,39	5,97	5,01	6,59
Genomsnittligt antal aktier	6 040 680	6 040 680	6 040 680	6 040 680	6 040 680	6 040 680

KONCERNENS RAPPORT ÖVER TOTALRESULTAT I SAMMANDRAG

Resultat efter skatt	15 841	24 211	26 497	36 046	30 251	39 800
Omräkningsdifferens netto efter skatt	-225	-691	-95	-1 638	-67	-1 144
Periodens totalresultat	15 616	23 520	26 402	34 408	30 184	38 656
Resultat hänförligt till moderbolagets aktieägare	15 616	23 520	26 402	34 408	30 184	38 656

KONCERNENS BALANSRÄKNINGAR I SAMMANDRAG

Tkr	31 januari 2010	31 januari 2009	30 april 2009
TILLGÅNGAR			
Anläggningstillgångar			
Immateriella anläggningstillgångar	9 726	6 888	8 207
Materiella anläggningstillgångar	52 179	47 259	43 841
Finansiella anläggningstillgångar *	58 998	28 920	53 834
Summa anläggningstillgångar	120 903	83 067	105 882
Omsättningstillgångar			
Varulager m m	391 766	251 931	252 126
Kortfristiga fordringar **	186 357	174 017	133 761
Likvida medel	57 701	95 101	30 957
Summa omsättningstillgångar	635 824	521 049	416 844
Summa tillgångar	756 727	604 116	522 726
EGET KAPITAL OCH SKULDER			
Eget kapital	171 407	158 879	163 127
Långfristiga skulder, avsättningar	4 438	6 366	5 156
Kortfristiga räntebärande skulder ***	160 742	105 136	114 183
Kortfristiga ej räntebärande skulder	420 140	333 735	240 260
Summa eget kapital och skulder	756 727	604 116	522 726

* Av finansiella anläggningstillgångar avser fordringar i kundfinansiering 57 988 (28 920). Per 30 april 2009 uppgick fordran till 52 424.

** Av kortfristiga fordringar avser 100 086 (114 959) fordringar i kundfinansiering. Per 30 april 2009 uppgick fordran till 87 048.

*** Omklassificering har skett av jämförande siffror avseende finansiering av kundfinansiering som enbart består av räntebärande skulder.

KONCERNENS FÖRÄNDRINGAR I EGET KAPITAL I SAMMANDRAG

Tkr	9 månader maj-januari 2009/2010	9 månader maj-januari 2008/2009	Helåret maj-april 2008/2009
Ingående balans	163 127	124 471	124 471
Utdelning	-18 122	0	0
Periodens totalresultat	26 402	34 408	38 656
Utgående balans	171 407	158 879	163 127

KONCERNENS KASSAFLÖDESANALYSER
I SAMMANDRAG

Tkr	3 månader november- januari 2009/2010	3 månader november- januari 2008/2009	9 månader maj-januari 2009/2010	9 månader maj-januari 2008/2009	Helåret maj-april 2008/2009
Den löpande verksamheten					
Kassaflöde från den löpande verksamheten före förändringar av rörelsekapital	27 971	36 670	48 913	62 094	71 668
Förändringar av fordringar i kundfinansiering *	-20 807	-26 832	-18 602	-60 797	-56 390
Förändringar i övrigt rörelsekapital	-10 965	20 183	-5 610	40 868	-43 409
Kassaflöde från den löpande verksamheten	-3 801	30 021	24 701	42 165	-28 131
Investeringsverksamheten					
Förvärv av anläggningstillgångar	-4 582	-7 024	-26 470	-23 902	-26 841
Kassaflöde från investeringsverksamheten	-4 582	-7 024	-26 470	-23 902	-26 841
Finansieringsverksamheten					
Nyupplåning	100 000	0	100 000	0	0
Förändring checkkredit	-80 803	16 249	-53 441	35 442	44 488
Utdelning	0	0	-18 122	0	0
Kassaflöde från finansieringsverksamheten	19 197	16 249	28 437	35 442	44 488
PERIODENS KASSAFLÖDE	10 814	39 246	26 668	53 705	-10 484
Likvida medel vid periodens början	46 882	55 711	30 957	41 174	41 174
Kursdifferens i likvida medel	5	144	76	222	267
Likvida medel vid periodens slut	57 701	95 101	57 701	95 101	30 957
Beviljad outnyttjad checkräkningskredit	52 439	115 864	52 439	115 864	120 413

* Avser förändring av både långfristiga och kortfristiga fordringar

SEGMENTSREDOVISNING

Tkr	SVERIGE		NORGE		TOTALT	
	3 månader	3 månader	3 månader	3 månader	3 månader	3 månader
	november- januari 2009/2010	november- januari 2008/2009	november- januari 2009/2010	november- januari 2008/2009	november- januari 2009/2010	november- januari 2008/2009
RESULTAT						
Nettoomsättning	665,3	572,7	70,2	47,0	735,5	619,7
Rörelseresultat	24,2	38,0	-1,7	-3,3	22,5	34,7
Rörelsemarginal, %	3,6	6,6	-2,4	-6,9	3,1	5,6
Finansnetto	-0,5	-1,0	0,0	0,0	-0,5	-1,0
Resultat före skatt	23,7	37,0	-1,7	-3,3	22,0	33,7
ÖVRIGA UPPLYSNINGAR						
Tillgångar	744,7	591,9	12,0	12,2	756,7	604,1
Skulder	569,2	425,0	16,1	20,2	585,3	445,2
Investeringar:						
- Immateriella anläggningstillgångar	0,0	0,8	-	-	0,0	0,8
- Materiella anläggningstillgångar	4,6	6,2	-	-	4,6	6,2
Avskrivningar:						
- Immateriella anläggningstillgångar	1,5	1,2	-	-	1,5	1,2
- Materiella anläggningstillgångar	3,9	3,8	-	-	3,9	3,8

Tkr	SVERIGE		NORGE		TOTALT	
	9 månader	9 månader	9 månader	9 månader	9 månader	9 månader
	maj-januari 2009/2010	maj-januari 2008/2009	maj-januari 2009/2010	maj-januari 2008/2009	maj-januari 2009/2010	maj-januari 2008/2009
RESULTAT						
Nettoomsättning	1 532,3	1 392,1	141,9	89,1	1 674,2	1 481,2
Rörelseresultat	41,7	60,2	-4,1	-8,0	37,6	52,2
Rörelsemarginal, %	2,7	4,3	-2,9	-9,0	2,2	3,5
Finansnetto	-1,2	-2,2	0,1	0,2	-1,1	-2,0
Resultat före skatt	37,5	58,0	-4,0	-7,8	36,5	50,2
ÖVRIGA UPPLYSNINGAR						
Tillgångar	744,7	591,9	12,0	12,2	756,7	604,1
Skulder	569,2	425,0	16,1	20,2	585,3	445,2
Investeringar:						
- Immateriella anläggningstillgångar	2,1	1,5	-	-	2,1	1,5
- Materiella anläggningstillgångar	24,4	8,9	-	-	24,4	8,9
Avskrivningar:						
- Immateriella anläggningstillgångar	4,2	3,7	-	-	4,2	3,7
- Materiella anläggningstillgångar	11,6	9,5	-	-	11,6	9,5

KONCERNENS FINANSIELLA NYCKELTAL

	3 månader november- januari 2009/2010	3 månader november- januari 2008/2009	9 månader maj-januari 2009/2010	9 månader maj-januari 2008/2009	Helåret maj-april 2008/2009
Nettoomsättning	735 518	619 695	1 674 160	1 481 178	1 890 387
Bruttomarginal, %	21,4	23,1	21,8	22,2	22,4
Rörelsemarginal, %	3,1	5,6	2,2	3,5	3,0
Vinstmarginal, %	3,0	5,4	2,2	3,4	2,9
Resultat före skatt, tkr	22 010	33 716	36 499	50 231	54 982
Sysselsatt kapital, tkr	332 149	264 016	332 149	264 016	277 310
Avkastning på genomsnittligt sysselsatt kapital, %	-	-	-	-	26,5
Avkastning på genomsnittligt eget kapital, %	-	-	-	-	30,1
Soliditet, %	22,7	26,3	22,7	26,3	31,2
Skuldsättningsgrad, ggr	1,0	0,7	1,0	0,7	0,7
Räntetäckningsgrad, ggr	-	-	-	-	15,4
Investeringar anläggningstillgångar, tkr	4 582	7 024	26 471	23 902	26 841
Eget kapital per aktie, kr	28,38	26,30	28,38	26,30	27,00
Likvida medel per aktie, kr	9,55	15,74	9,55	15,74	5,12
Antal utestående optioner vid periodens slut	-	0	-	0	50 000
Antal anställda vid utgången av perioden	479	402	479	402	380
Snittantal anställda under perioden	359	295	309	265	266

Definitioner

Bruttomarginal

Nettoomsättning minus kostnad för handelsvaror, i förhållande till nettoomsättning.

Rörelsemarginal

Rörelseresultat i förhållande till årets nettoomsättning.

Vinstmarginal

Resultat före skatt i förhållande till nettoomsättningen.

Sysselsatt kapital

Totalt kapital med avdrag för icke räntebärande skulder och avsättningar. Genomsnittligt sysselsatt kapital beräknas som genomsnitt av sysselsatt kapital vid årets början plus sysselsatt kapital vid årets slut.

Avkastning på genomsnittligt sysselsatt kapital

Resultat före skatt plus finansiella kostnader i förhållande till genomsnittligt sysselsatt kapital.

Avkastning på genomsnittligt eget kapital

Periodens resultat i förhållande till genomsnittligt eget kapital. Genomsnittligt eget kapital beräknas som genomsnitt eget kapital vid årets början plus eget kapital vid årets slut.

Soliditet

Eget kapital i förhållande till balansomslutning.

Skuldsättningsgrad

Räntebärande skulder och avsättningar i förhållande till eget kapital.

Räntetäckningsgrad

Resultat före skatt med tillägg för finansiella kostnader, i förhållande till finansiella kostnader.

Eget kapital per aktie

Eget kapital i förhållande till antal utestående aktier.

Likvida medel per aktie

Likvida medel i förhållande till antal utestående aktier.

MODERBOLAGETS RESULTATRÄKNING
I SAMMANDRAG

Tkr	3 månader november- januari 2009/2010	3 månader november- januari 2008/2009	9 månader maj-januari 2009/2010	9 månader maj-januari 2008/2009	Helåret maj-april 2008/2009
Nettoomsättning	728 931	612 923	1 655 147	1 465 108	1 867 894
Övriga rörelseintäkter	2 463	-	3 384	0	620
Summa rörelsens intäkter	731 394	612 923	1 658 531	1 465 108	1 868 514
Handelsvaror	-576 285	-473 571	-1 302 174	-1 146 091	-1 458 303
Övriga externa kostnader	-83 837	-63 335	-197 606	-162 793	-215 548
Personalkostnader	-47 544	-36 831	-116 491	-97 130	-129 206
Avskrivningar av materiella och immateriella anläggningstillgångar	-5 380	-4 956	-15 745	-13 170	-18 149
Övriga rörelsekostnader	1 438	-3 304	-391	-3 150	-3 509
Summa rörelsens kostnader	-711 608	-581 997	-1 632 407	-1 422 334	-1 824 715
RÖRELSERESULTAT	19 786	30 926	26 124	42 774	43 799
Ränteintäkter	53	186	190	686	837
Räntekostnader	-251	-314	-330	-782	-954
Finansnetto	-198	-128	-140	-96	-117
RESULTAT EFTER FINANSIELLA POSTER	19 588	30 798	25 984	42 678	43 682
Bokslutsdispositioner	-	-	-	-	-2 825
RESULTAT FÖRE SKATT	19 588	30 798	25 984	42 678	40 857
Skatt	-5 304	-8 689	-7 009	-11 791	-10 992
RESULTAT EFTER SKATT	14 284	22 109	18 975	30 887	29 865

MODERBOLAGETS BALANSRÄKNINGAR
I SAMMANDRAG

Tkr	31 januari 2010	31 januari 2009	30 april 2009
TILLGÅNGAR			
Anläggningstillgångar			
Immateriella anläggningstillgångar	9 705	6 888	8 207
Materiella anläggningstillgångar	51 995	47 259	43 841
Finansiella anläggningstillgångar	2 136	1 877	2 362
Summa anläggningstillgångar	63 836	56 024	54 410
Omsättningstillgångar			
Varulager m m	390 807	251 931	252 126
Kortfristiga fordringar *	139 339	96 186	82 481
Likvida medel	51 973	87 331	30 731
Summa omsättningstillgångar	582 119	435 448	365 338
Summa tillgångar	645 955	491 472	419 748
EGET KAPITAL OCH SKULDER			
Eget kapital	161 768	153 404	161 014
Obeskattade reserver	2 825	-	2 825
Långfristiga skulder, avsättningar	4 438	6 366	5 156
Kortfristiga räntebärande skulder	60 742	349	12 261
Kortfristiga ej räntebärande skulder	416 182	331 353	238 492
Summa eget kapital och skulder	645 955	491 472	419 748

* Av kortfristiga fordringar avser 50 903 (37 894) fordran på NetOnNet Pay AB. Per 30 april 2009 uppgick fordran till 35 768. Fordran uppstår vid överlåtelse av kundfordran till NetOnNet Pay AB avseende kundfinansiering.