

**NetOnNet AB (publ)**

Org nr 556520-4137

**Delårsrapport för perioden 1 maj 2009 – 31 juli 2009****Ökat resultat trots svag marknad****Koncernen, första kvartalet (maj 2009 – juli 2009)**

- Nettoomsättningen uppgick till 438,5 (371,4) Mkr, en ökning med 18,1 %
- Rörelseresultatet uppgick till 10,7 (9,0) Mkr
- Resultat efter skatt uppgick till 7,6 (6,0) Mkr
- Resultat per aktie uppgick till 1,25 (0,99) kronor

**Händelser under kvartalet**

- Beslut om att öppna Lagershop nummer tio, denna gång i Västerås. Öppning planeras till slutet av 2009.

**Koncernens utveckling i sammandrag**

	3 månader		Rullande 12	Helåret
	maj - juli		aug - juli	maj - april
	2009/2010	2008/2009	2009/2010	2008/2009
Nettoomsättning, Mkr	438,5	371,4	1 957,4	1 890,4
Bruttomarginal, %	23,0	21,8	22,6	22,4
Rörelseresultat, Mkr	10,7	9,0	58,5	56,7
Rörelsemarginal, %	2,4	2,4	3,0	3,0
Resultat efter skatt, Mkr	7,6	6,0	41,2	39,8
Resultat per aktie, kronor	1,25	0,99	6,82	6,59
Antal Lagershopar vid periodens slut	8	6	8	8

*Sedan 1999 säljer NetOnNet hemelektronik från både egna och välkända varumärken direkt från lagerhyllan och på lite mindre fina adresser än våra konkurrenter. Resultatet blir lagerpriser på hemelektronik, varje dag, året runt. Istället för enstaka "reafynd" och "prischocker" bjuder vi på upptäcktsfärd bland ständigt röda prislappar på Internet i både Sverige och Norge eller någon av våra åtta Lagershopar i Sverige. Vårt huvudkontor ligger i handelsstaden Borås. Vid ett besök hos oss förstår man hela innebörden i de vackraste ord vi vet; "Kolla alltid med NetOnNet först".*

## Koncernchefens kommentar

Den stabila utvecklingen med ständiga förbättringar fortsätter. Verksamhetsårets första kvartal har gått bra. Försäljningen fortsätter att öka på en mycket konkurren utsatt marknad och tillväxten för första kvartalet blev 18,1 procent. Vinsten för kvartalet blev bättre än föregående år trots betydande valutakursförluster till följd av stora svängningar av värdet på den svenska kronan.

Sverige ökar sin omsättning i kvartalet med 13,7 procent jämfört med samma kvartal föregående år och uppnår ett resultat på samma nivå trots den negativa effekten av valutakursdifferenser. Norge ökar sin omsättning med 112,2 procent för samma period och når i kvartalet en resultatförbättring mot föregående år med 1,5 miljoner kronor och redovisar ett resultat på 0,1 miljoner kronor.

Bruttomarginalen fortsätter att öka med 1,2 procentenheter till 23 procent jämfört med första kvartalet föregående år. Helt enligt plan har marginalutvecklingen prioriterats aningen över försäljningsutvecklingen. Denna balans har hanterats mycket bra under perioden då marknaden präglats av många REA-kampanjer från konkurrenterna. NetOnNet har valt att inte haka på realisationerna men har lyckats bra med att vara konkurrenskraftiga samt att hålla ett väl balanserat lager.

Vår unika affärsmodell med Internet och Lagershopar skördar framgångar såväl i hög- som lågkonjunktur och vi räknar fortsatt med att kunna kombinera ökad effektivitet med ökade marknadsandelar, avslutar VD och koncernchef Anders Halvarsson.

## Väsentliga händelser

### Händelser under första kvartalet

Trots lågkonjunktur tog bolaget beslut om att öppna sin tionde Lagershop under hösten. Butiken kommer att öppnas i Västerås.

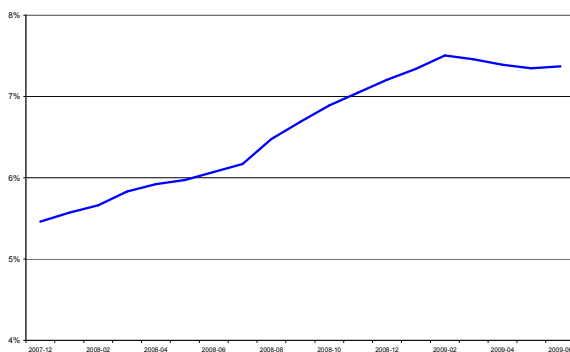
### Marknad

Den totala hemelektronikbranschen i Sverige minskade enligt GfK under maj 2009 med 6,7 % i löpande priser och i juni var minskningen 4,4 % jämfört med motsvarande perioder ett år tidigare.

Motsvarande siffror enligt HUI/SCB var -1,8 % i maj, 6,5 % i juni och 3,2 % i juli 2009. Statistiken hos HUI/SCB inkluderar även vitvaror.

### Marknadsandel

NetOnNet mäter marknadsandelen baserat på mätningar utförda av GfK. Diagrammet visar marknadsandelen uttryckt i rullande 12 månaders värden.



Källa: Marknadsundersökningsföretaget GfK

## Kommentarer till resultat- och balansräkningen

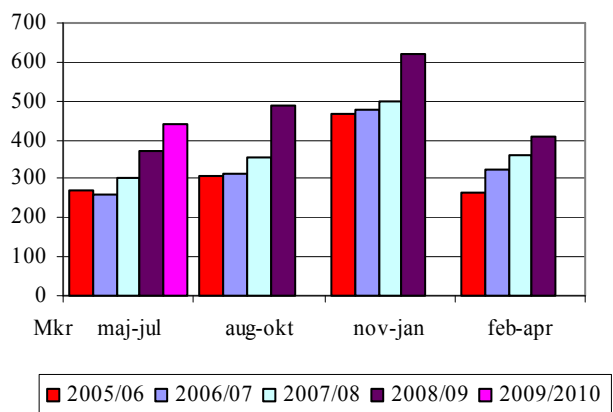
### Nettoomsättning

Nettoomsättningen för koncernen under första kvartalet maj-juli 2009, uppgick till 438,5 (371,4) Mkr, vilket motsvarar en ökning på 18,1 % jämfört med samma period 2009.

Jämfört med föregående år har NetOnNet haft bäst omsättningstillväxt inom Datorer, Tele och Hushållsprodukter.

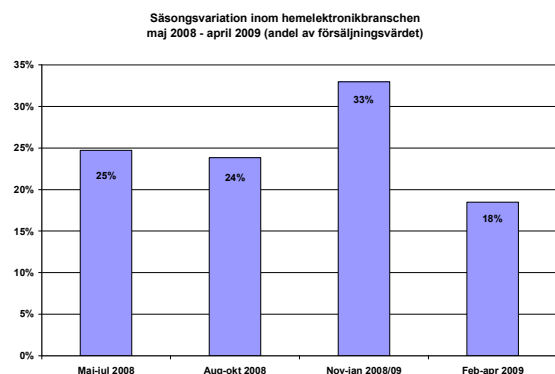
### Nettoomsättning maj-juli

(Mkr)	2009/2010	2008/2009
Sverige	403,7	355,0
Norge	34,8	16,4
<b>Totalt</b>	<b>438,5</b>	<b>371,4</b>



### Säsongvariationer

För att kunna bedöma innebörden av kvartalsrapporteringen, beskriver följande bild branschens säsongvariationer.



Källa: ElektronikBranschen

**Rörelseresultat**

Rörelseresultatet för första kvartalet 2009/2010, maj-juli, uppgick för koncernen till 10,7 (9,0) Mkr.

**Rörelseresultat maj-juli**

(Mkr)	2009/2010	2008/2009
Sverige	10,6	10,4
Norge	0,1	-1,4
<b>Totalt</b>	<b>10,7</b>	<b>9,0</b>

**Bruttomarginal**

Bruttomarginalen uppgick under det första kvartalet 2009/2010 till 23,0 (21,8) %.

**Övriga intäkter och övriga kostnader**

För att minska kalkylrisken säkrar NetOnNet en betydande andel av koncernens kontrakterade flöden i utländsk valuta. De totala valutakursdifferenser som påverkat resultatet har under verksamhetsåret varit negativa och uppgår totalt till -3,3 (1,9) Mkr.

**Kostnader och avskrivningar**

Personalkostnaderna uppgick under första kvartalet till 7,6 (7,7) % av nettoomsättningen.

Rörelsemarginalen uppgick till 2,4 (2,4) % trots negativ påverkan av valutakursdifferenser med -3,3 Mkr.

**Resultat**

Resultat efter skatt förbättrades med 1,6 till 7,6 (6,0) Mkr och resultat per aktie uppgick till 1,25 (0,99) kr.

**Sverige**

Nettoomsättningen i Sverige ökade med 13,7 % under första kvartalet 2009/2010 och rörelsemarginalen under det första kvartalet blev 2,6 (2,9) %.

**Norge**

Nettoomsättningen i Norge ökade med 112,2 % under första kvartalet 2009/2010 och rörelsemarginalen ökade under första kvartalet till 0,3 (-8,5) %.

**Finansiell ställning och likviditet**

Den 31 juli 2009 uppgick koncernens likvida medel till 107,7 Mkr (79,7), motsvarande 17,83 (13,20) kronor per aktie. Beviljad outnyttjad checkräkningskredit uppgick till 123,6 (149,2) Mkr.

För att finansiera utlåningen till kunder har en löpande finansieringskredit tagits upp som per den 31 juli 2009 uppgick till 101,4 (52,5) Mkr.

Soliditeten var 26,7 (25,7) %. Koncernens egna kapital uppgick till 171,1 (129,3) Mkr, motsvarande 28,33 (21,40) kronor per aktie.

Kassaflödet för den löpande verksamheten uppgick till 84,0 (36,8) Mkr under det första kvartalet. Kassaflödet efter investerings- och finansieringsverksamheterna 77,0 (38,4) Mkr.

**Varulagret**

Varulagret uppgick per 31 juli 2009 till 291,3 (237,1) Mkr. Lagerökningen jämfört med föregående år beror på öppning av två nya Lagershopar.

**Investeringar**

Under första kvartalet har investeringar gjorts på 3,5 (0,5) Mkr. Investeringarna är till största delen hänförliga till systemutveckling av ny Internetplattform som kommer att lanseras i mitten av september.

**Personal**

Antal anställda i slutet av juli uppgick till 393 (319) personer, varav 382 (311) i Sverige, 7 (4) för Norge och 4 (4) i Kina. Medelantalet anställda under första kvartalet var 272 (237) personer. Personalökningen härrör sig främst från expansionen av Lagershopar.

**Moderbolaget**

Moderbolagets nettoomsättning under det första kvartalet uppgick till 432,5 (366,0) Mkr och resultatet före skatt uppgick till 6,5 (6,1) Mkr. Det första kvartalets nettoinvesteringar uppgick till 3,5 (0,5) Mkr. Moderbolagets likvida medel uppgick till 90,8 (26,6) Mkr och eget kapital till 166,1 (127,7) Mkr.

**Aktiens utveckling**

Antalet aktieägare har sedan den 30 april 2009 ökat från 977 till 1 215, en ökning med 24,4 %. Aktiekursen har under samma tid ökat från 66,25 kronor till 80,00 kronor, motsvarande 20,7 %.

**Övrigt****Framtidsutsikter**

Konkurrenskraft och lönsamhet skapas genom effektiv drift och höga volymer. NetOnNets unika distributionsmodell baseras på en kombination av Internet och Lagershopar, vilket är betydligt effektivare än traditionell detaljhandel.

Från denna utgångspunkt är koncernens mål att:

- öppna minst två nya Lagershopar per år
- öka omsättningen med 20 % per år
- nå en vinstmarginal på 5 % över en konjunkturcykel

Koncernens långsiktiga mål har uppdaterats eftersom vi närmar oss slutet på den tidigare flerårsplanen. Utvecklingen har i allt väsentligt följt uppsatta mål. Endast en mindre justering har därför gjorts enl ovan avseende vinstmarginal så att målet på 5 % förlängs till att gälla över en konjunkturcykel.

Nedan sammanfattas de närliggande expansionsmöjligheter som finns för att generera ytterligare värdeökning för NetOnNet. Beslut om expansion tas alltid med inriktning på god kontroll för att säkerställa en fortsatt stabil resultatutveckling:

- öppna nya Lagershopar
- utöka produktsortimentet
- expandera på den nordiska marknaden
- tillväxten i NetOnNet Pay AB

**Väsentliga risker i koncernen och moderbolag**

De väsentliga risker och osäkerhetsfaktorer som NetOnNet har framgår av bolagets årsredovisning 2008/2009, sidan 33. Den marknadsmässiga risken bedöms ha ökat med anledning av lågkonjunkturen. Koncernens finansiella risker bedöms hanteras inom ramen för finanspolicyn, som begränsar den kortsiktiga påverkan på resultat och kassaflöde.

**Fokus för verksamhetsåret 2009/2010**

Strategin är att bygga vidare på befintligt koncept och befintliga affärsområden. Under verksamhetsåret 2009/2010 kommer fokus i allt väsentligt ligga på ytterligare intern effektivisering samt expansion inom befintliga affärsområden. Baserat på den betydligt sämre konjunkturen blir tillväxtnålet på 20 % svårare att nå. Bolaget kommer att med de nya marknadsförutsättningarna som råder prioritera återgårdar som leder till ökad bruttomarginal.

**Redovisningsprinciper**

Delårsrapporten har, för koncernen, upprättats i enlighet med Årsredovisningslagen samt IAS 34 Delårsrapportering, och för moderbolaget i enlighet med Årsredovisningslagen och Rådet för finansiell rapporterings rekommendation RFR 2.2, Redovisning för juridiska personer. Redovisningsprinciper som tillämpats för koncernen och moderbolaget överensstämmer, om ej annat anges, med de redovisningsprinciper som användes vid upprättandet av den senaste årsredovisningen. Omarbetade IAS 1 Utformning av finansiella rapporter tillämpas från den 1 maj 2009. Ändringen har påverkat NetOnNets redovisning retroaktivt från den 30 april 2008. Ändringen medför bland annat att intäkter och kostnader, som tidigare redovisats direkt i eget kapital, numera redovisas i en separat rapport direkt efter resultatrapporten.

Styrelsen och verkställande direktören försäkrar att delårsrapporten ger en rättvisande översikt av moderbolagets och koncernens verksamhet, ställning och resultat samt beskriver väsentliga risker och osäkerhetsfaktorer som moderbolaget och de företag som ingår i koncernen står inför.

**Borås den 4 september 2009**

Ebbe Pelle Jacobsen  
Styrelsens ordförande

Jean-Francois Baril  
Styrelseledamot

Håkan Westin  
Styrelseledamot

Thomas Paulson  
Styrelseledamot

Anders Halvarsson  
Verkställande direktör & Styrelseledamot

Denna delårsrapport har inte varit föremål för granskning av bolagets revisorer.

Informationen är sådan som NetOnNet ska offentliggöra enligt lagen om värdepappersmarknaden och/eller lagen om handel med finansiella instrument. Informationen lämnades för offentliggörande den 4 september 2009 klockan 13<sup>00</sup>.

En annan förändring är att nya benämningar på de finansiella rapporterna kan användas. Detta är dock inte tvingande och NetOnNet har valt att behålla de gamla benämningarna.

**Kalendarium**

Delårsrapport augusti-oktober	8 december 2009
Delårsrapport november-januari	5 mars 2010
Bokslutskommuniké maj-april	11 juni 2010

**Ytterligare information om denna delårsrapport**

Anders Halvarsson, VD och koncernchef

Telefon: 0705-485 556

Delårsrapporten finns tillgänglig på [www.netonnet.se](http://www.netonnet.se) under rubriken Press/Finansinfo.

NetOnNet AB (publ)

Box 1716

501 17 BORÅS

Telefon: +46 (0) 33 488 400

Telefax: +46 (0) 33 488 420

[www.netonnet.se](http://www.netonnet.se)

e-mail: [ir@netonnet.com](mailto:ir@netonnet.com)

## KONCERNENS RESULTATRÄKNINGAR

### I SAMMANDRAG

Tkr	3 månader maj-juli 2009/2010	3 månader maj-juli 2008/2009	Rullande 12 aug-juli 2009/2010	Helåret maj-april 2008/2009
Nettoomsättning	438 467	371 424	1 957 430	1 890 387
Övriga rörelseintäkter	-	2 026	-	620
<b>Summa rörelsens intäkter</b>	<b>438 467</b>	<b>373 450</b>	<b>1 957 430</b>	<b>1 891 007</b>
Handelsvaror	-337 597	-290 616	-1 514 849	-1 467 868
Övriga externa kostnader	-48 722	-41 172	-219 396	-211 848
Personalkostnader	-33 137	-28 506	-136 806	-132 175
Avskrivningar av materiella och immateriella anläggningstillgångar	-4 972	-4 065	-19 056	-18 149
Övriga rörelsekostnader	-3 323	-102	-8 872	-4 245
<b>Summa rörelsens kostnader</b>	<b>-427 751</b>	<b>-364 461</b>	<b>-1 898 979</b>	<b>-1 834 285</b>
<b>RÖRELSERESULTAT</b>	<b>10 716</b>	<b>8 989</b>	<b>58 451</b>	<b>56 722</b>
Ränteintäkter	63	-	2 146	2 083
Räntekostnader	-402	-621	-3 604	-3 823
<b>Finansnetto</b>	<b>-339</b>	<b>-621</b>	<b>-1 458</b>	<b>-1 740</b>
<b>RESULTAT FÖRE SKATT</b>	<b>10 377</b>	<b>8 368</b>	<b>56 993</b>	<b>54 982</b>
Skatt	-2 802	-2 385	-15 822	-15 182
<b>RESULTAT EFTER SKATT</b>	<b>7 575</b>	<b>5 983</b>	<b>41 171</b>	<b>39 800</b>
Resultat hänförligt till moderbolagets aktieägare	7 575	5 983	41 171	39 800
<b>Resultat per aktie, kronor</b>	<b>1,25</b>	<b>0,99</b>	<b>6,82</b>	<b>6,59</b>
<b>Genomsnittligt antal aktier</b>	<b>6 040 680</b>	<b>6 040 680</b>	<b>6 040 680</b>	<b>6 040 680</b>

## KONCERNENS RAPPORT ÖVER TOTALRESULTAT

### I SAMMANDRAG

Resultat efter skatt	7 575	5 983	41 171	39 800
Omräkningsdifferens netto efter skatt	425	-1 175	456	-1 144
<b>Periodens totalresultat</b>	<b>8 000</b>	<b>4 808</b>	<b>41 627</b>	<b>38 656</b>
Resultat hänförligt till moderbolagets aktieägare	8 000	4 808	41 627	38 656

## KONCERNENS BALANSRÄKNINGAR

### I SAMMANDRAG

Tkr	31 juli 2009	31 juli 2008	30 april 2009
<b>TILLGÅNGAR</b>			
<b>Anläggningstillgångar</b>			
Immateriella anläggningstillgångar	9 331	8 182	8 207
Materiella anläggningstillgångar	41 289	31 669	43 841
Finansiella anläggningstillgångar *	50 264	30 503	53 834
<b>Summa anläggningstillgångar</b>	<b>100 884</b>	<b>70 354</b>	<b>105 882</b>
<b>Omsättningstillgångar</b>			
Varulager m m	291 329	237 143	252 126
Kortfristiga fordringar **	140 513	115 815	133 761
Likvida medel	107 686	79 689	30 957
<b>Summa omsättningstillgångar</b>	<b>539 528</b>	<b>432 647</b>	<b>416 844</b>
<b>Summa tillgångar</b>	<b>640 412</b>	<b>503 001</b>	<b>522 726</b>
<b>EGET KAPITAL OCH SKULDER</b>			
Eget kapital	171 127	129 279	163 127
Långfristiga skulder, avsättningar	5 071	6 270	5 156
Långfristiga räntebärande skulder	46 969	10 547	47 212
Kortfristiga räntebärande skulder	63 720	61 288	66 971
Kortfristiga ej räntebärande skulder	353 525	295 617	240 260
<b>Summa eget kapital och skulder</b>	<b>640 412</b>	<b>503 001</b>	<b>522 726</b>

\* Av finansiella anläggningstillgångar avser fordringar i kundfinansiering 49 655 (19 144). Per 30 april 2009 uppgick fordran till 52 424.

\*\* Av kortfristiga fordringar avser 81 016 (77 195) fordringar i kundfinansiering. Per 30 april 2009 uppgick fordran till 87 048.

## KONCERNENS FÖRÄNDRINGAR I EGET KAPITAL

### I SAMMANDRAG

Tkr	3 månader maj-juli 2009/2010	3 månader maj-juli 2008/2009	Helåret maj-april 2008/2009
<b>Ingående balans</b>	<b>163 127</b>	<b>124 471</b>	<b>124 471</b>
Periodens totalresultat	8 000	4 808	38 656
<b>Utgående balans</b>	<b>171 127</b>	<b>129 279</b>	<b>163 127</b>

## KONCERNENS KASSAFLÖDESANALYSER

### I SAMMANDRAG

Tkr	3 månader maj-juli 2009/2010	3 månader maj-juli 2008/2009	Helåret maj-april 2008/2009
<b>Den löpande verksamheten</b>			
Kassaflöde från den löpande verksamheten före förändringar av rörelsekapital	14 466	11 931	71 668
Förändringar av fordringar i kundfinansiering *	8 801	-13 256	-56 390
Förändringar i övrigt rörelsekapital **	60 778	38 132	-43 409
<b>Kassaflöde från den löpande verksamheten</b>	<b>84 045</b>	<b>36 807</b>	<b>-28 131</b>
<b>Investeringsverksamheten</b>			
Förvärv av anläggningstillgångar	-3 544	-501	-26 841
<b>Kassaflöde från investeringsverksamheten</b>	<b>-3 544</b>	<b>-501</b>	<b>-26 841</b>
<b>Finansieringsverksamheten</b>			
Förändring av lån hänförliga till kundfinansiering	-477	-467	48 981
Förändring checkkredit	-3 017	2 608	-4 493
<b>Kassaflöde från finansieringsverksamheten</b>	<b>-3 494</b>	<b>2 141</b>	<b>44 488</b>
<b>PERIODENS KASSAFLÖDE</b>	<b>77 007</b>	<b>38 447</b>	<b>-10 484</b>
Likvida medel vid periodens början	30 957	41 174	41 174
Kursdifferens i likvida medel	-278	68	267
<b>Likvida medel vid periodens slut</b>	<b>107 686</b>	<b>79 689</b>	<b>30 957</b>
Beviljad outnyttjad checkräkningskredit	123 637	149 165	120 413

\* Avser förändring av både långfristiga och kortfristiga fordringar

\*\* Avser främst ökning av leverantörsskulder

## SEGMENTSREDOVISNING

Tkr	SVERIGE		NORGE		TOTALT	
	3 månader	3 månader	3 månader	3 månader	3 månader	3 månader
	maj-juli	maj-juli	maj-juli	maj-juli	maj-juli	maj-juli
	2009/2010	2008/2009	2009/2010	2008/2009	2009/2010	2008/2009
<b>RESULTAT</b>						
Nettoomsättning	403,7	355,0	34,8	16,4	438,5	371,4
Rörelseresultat	10,6	10,4	0,1	-1,4	10,7	9,0
Rörelsemarginal, %	2,6	2,9	0,3	-8,5	2,4	2,4
Finansnetto	-0,3	-0,7	-	-	-0,3	-0,7
Resultat före skatt	10,3	9,8	0,1	-1,4	10,4	8,4
<b>ÖVRIGA UPPLYSNINGAR</b>						
Tillgångar	619,8	491,1	20,6	11,9	640,4	503,0
Skulder	449,0	360,4	20,5	13,3	469,5	373,7
Investeringar:						
- Immateriella anläggningstillgångar	2,4	0,3	-	-	2,4	0,3
- Materiella anläggningstillgångar	1,1	0,2	-	-	1,1	0,2
Avskrivningar:						
- Immateriella anläggningstillgångar	1,2	0,5	-	-	1,2	0,5
- Materiella anläggningstillgångar	2,9	3,1	-	-	2,9	3,1

## KONCERNENS FINANSIELLA NYCKELTAL

	3 månader maj-juli 2009/2010	3 månader maj-juli 2008/2009	Helåret maj-april 2008/2009
Nettoomsättning	438 467	371 424	1 890 387
Bruttomarginal, %	23,0	21,8	22,4
Rörelsemarginal, %	2,4	2,4	3,0
Vinstmarginal, %	2,4	2,3	2,9
Resultat före skatt, tkr	10 377	8 368	54 982
Sysselsatt kapital, tkr	281 594	201 114	277 310
Avkastning på genomsnittligt sysselsatt kapital, %	-	-	26,5
Avkastning på genomsnittligt eget kapital, %	-	-	30,1
Soliditet, %	26,7	25,7	31,2
Skuldsättningsgrad, ggr	0,7	0,6	0,7
Räntetäckningsgrad, ggr	-	-	15,4
Investeringar anläggningstillgångar, tkr	3 544	501	26 841
Eget kapital per aktie, kr	28,33	21,40	27,00
Likvida medel per aktie, kr	17,83	13,20	5,12
Antal utestående optioner vid periodens slut	-	50 000	50 000
Antal anställda vid utgången av perioden	393	319	380
Snittantal anställda under perioden	272	237	266

## Definitioner

**Bruttomarginal**

Nettoomsättning minus kostnad för handelsvaror, i förhållande till nettoomsättning.

**Rörelsemarginal**

Rörelseresultat i förhållande till årets nettoomsättning.

**Vinstmarginal**

Resultat före skatt i förhållande till nettoomsättningen.

**Sysselsatt kapital**

Totalt kapital med avdrag för icke räntebärande skulder och avsättningar. Genomsnittligt sysselsatt kapital beräknas som genomsnitt av sysselsatt kapital vid årets början plus sysselsatt kapital vid årets slut..

**Avkastning på genomsnittligt sysselsatt kapital**

Resultat före skatt plus finansiella kostnader i förhållande till genomsnittligt sysselsatt kapital.

**Avkastning på genomsnittligt eget kapital**

Periodens resultat i förhållande till genomsnittligt eget kapital. Genomsnittligt eget kapital beräknas som genomsnitt eget kapital vid årets början plus eget kapital vid årets slut.

**Soliditet**

Eget kapital i förhållande till balansomslutning.

**Skuldsättningsgrad**

Räntebärande skulder och avsättningar i förhållande till eget kapital.

**Räntetäckningsgrad**

Resultat före skatt med tillägg för finansiella kostnader, i förhållande till finansiella kostnader.

**Eget kapital per aktie**

Eget kapital i förhållande till antal utestående aktier.

**Likvida medel per aktie**

Likvida medel i förhållande till antal utestående aktier.

**MODERBOLAGETS RESULTATRÄKNING**  
**I SAMMANDRAG**

Tkr	3 månader maj-juli 2009/2010	3 månader maj-juli 2008/2009	Helåret maj-april 2008/2009
Nettoomsättning	432 494	366 022	1 867 894
Övriga rörelseintäkter	-	2 026	620
<b>Summa rörelsens intäkter</b>	<b>432 494</b>	<b>368 048</b>	<b>1 868 514</b>
Handelsvaror	-335 119	-288 792	-1 458 303
Övriga externa kostnader	-50 391	-40 805	-215 548
Personalkostnader	-32 312	-28 061	-129 206
Avskrivningar av materiella och immateriella anläggningstillgångar	-4 972	-4 065	-18 149
Övriga rörelsekostnader	-3 323	-102	-4 245
<b>Summa rörelsens kostnader</b>	<b>-426 117</b>	<b>-361 825</b>	<b>-1 825 451</b>
<b>RÖRELSERESULTAT</b>	<b>6 377</b>	<b>6 223</b>	<b>43 063</b>
Ränteintäkter	105	-	1 573
Räntekostnader	-	-130	-954
<b>Finansnetto</b>	<b>105</b>	<b>-130</b>	<b>619</b>
<b>RESULTAT EFTER FINANSIELLA POSTER</b>	<b>6 482</b>	<b>6 093</b>	<b>43 682</b>
Bokslutsdispositioner	-	-	-2 825
<b>RESULTAT FÖRE SKATT</b>	<b>6 482</b>	<b>6 093</b>	<b>40 857</b>
Skatt	-1 776	-1 706	-10 992
<b>RESULTAT EFTER SKATT</b>	<b>4 706</b>	<b>4 387</b>	<b>29 865</b>

**MODERBOLAGETS BALANSRÄKNINGAR**  
I SAMMANDRAG

Tkr	31 juli 2009	31 juli 2008	30 april 2009
<b>TILLGÅNGAR</b>			
<b>Anläggningstillgångar</b>			
Immateriella anläggningstillgångar	9 331	8 182	8 207
Materiella anläggningstillgångar	41 289	31 669	43 841
Finansiella anläggningstillgångar	1 561	12 242	2 362
<b>Summa anläggningstillgångar</b>	<b>52 181</b>	<b>52 093</b>	<b>54 410</b>
<b>Omsättningstillgångar</b>			
Varulager m m	291 329	237 143	252 126
Kortfristiga fordringar *	98 815	131 623	82 481
Likvida medel	90 755	26 622	30 731
<b>Summa omsättningstillgångar</b>	<b>480 899</b>	<b>395 388</b>	<b>365 338</b>
<b>Summa tillgångar</b>	<b>533 080</b>	<b>447 481</b>	<b>419 748</b>
<b>EGET KAPITAL OCH SKULDER</b>			
Eget kapital	166 146	127 663	161 014
Obeskattade reserver	2 825	-	2 825
Långfristiga skulder, avsättningar	5 071	6 270	5 156
Kortfristiga räntebärande skulder	9 244	19 361	12 261
Kortfristiga ej räntebärande skulder	349 794	294 187	238 492
<b>Summa eget kapital och skulder</b>	<b>533 080</b>	<b>447 481</b>	<b>419 748</b>

\* Av kortfristiga fordringar avser 40 605 (92 682) fordran på NetOnNet Pay AB. Per 30 april 2009 uppgick fordran till 35 768. Fordran uppstår vid överlåtelse av kundfordran till NetOnNet Pay AB avseende kundfinansiering.