

## → Installation guide

- Projector Mount
- Projektorfäste
- Projektorfeste

This product is designed to mount video projector weighing up to 10kg to ceiling. Please read the entire instruction sheet before you start installation and assembly.

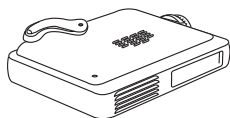
### Hardware Kit:

1. Ceiling plate		x1	10. Adapter part B		x3
2. Projector plate		x1	11. M6 Washer		x3
3. 15 cm Extension pipes		x1	12. 5 mm Allen key		x1
4. 8 cm Extension pipes		x1	13. 4 mm Allen key		x1
5. Projector arm		x3	14. 6 mm Lag bolt		x3
6. Rubber gasket		x1	15. Concrete anchor		x3
7. M6 screw		x4	16. M6 washer		x6
8. M4 screw		x4	17. Screw with washer		x3
9. Adapter part A		x2			

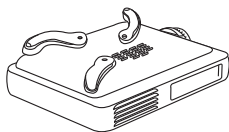
Supplied parts are exclusive for use in this product. Other parts are forbidden. If any parts are missing or defect, please contact your retailer.

## Mount the projector

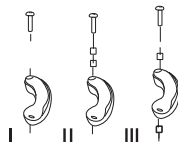
### Common mounting



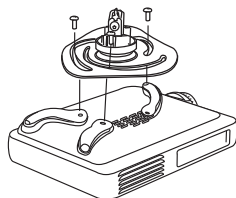
Fasten the projector arms (5), using screws with washer (17).



Adjust the projector arms to the same height.



Choose mode 1, 2 or 3 to adjust the projector arm to the same height from the surface of the projector.

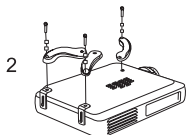


Converge the arms to the centre and fix the arms to the bottom of the projector plate by using M6 screws (7), and washers (11) and (16).

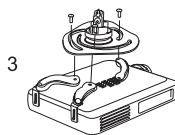
### Special mounting: Toshiba projectors



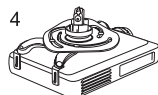
Attach adapter part A (9) to the projector using M4 screws (8).



Fasten the projector arms (5), using screws with washer (17).

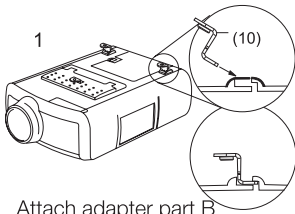


Converge the arms to the centre and fix the arms to the bottom of the projector plate by using M6 screws (7), and washers (11) and (16).

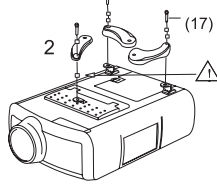


Fix the screws.

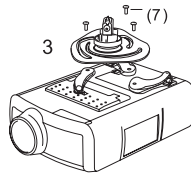
## Special mounting: Philips projectors



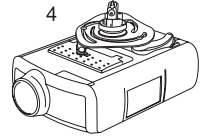
Attach adapter part B (10) to the projector.



Fasten the projector arms (5), using screws with washer (17).



Converge the arms to the centre and fix the arms to the bottom of the projector plate by using M6 screws (7), and washers (11) and (16).

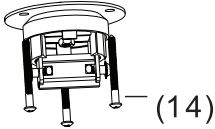


Fix the screws.

## Fix to the ceiling

### Solid brick and concrete block ceiling

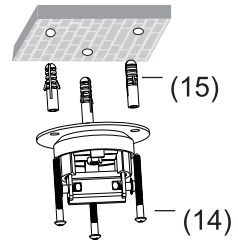
Use the ceiling plate (1) as a template and mark 3 mounting holes on the ceiling. Pre-drill these holes with an 8mm masonry bit to a least 50mm in depth. Insert a concrete anchor (15) into each of these holes. Attach the ceiling plate (1) to the ceiling using 3 lag bolts (14) and washers (16).



### Hardwood ceiling

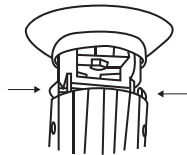
Use the ceiling plate (1) as a template and mark 3 mounting holes on the ceiling. Attach the ceiling plate (1) to the ceiling using 3 lag bolts (14) and washers (16).

**Note: Do not use any concrete anchors when mounting the bracket onto a hardwood ceiling.**

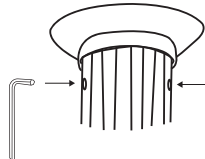


## Joining the pieces together

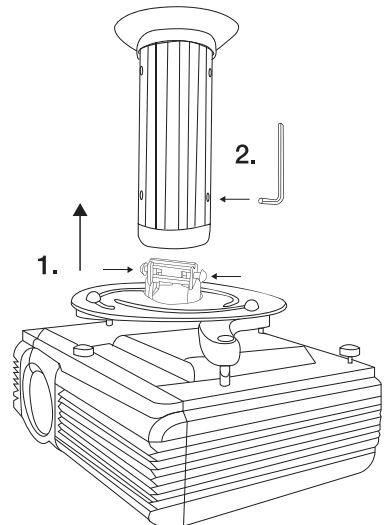
Join the plate extension pipe to the ceiling plate and push the two upper bolts at the same time. Which extension pipe to choose depends on the height of your ceiling.

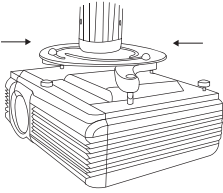


Use the Allen key (13) to tighten the bolts from the outside for maximum safety.



Join the projector plate to the extension pipe by pressing the two lower bolts on the projector mount, and at the same time sliding the upper part of the bracket into the extension pipe. Tighten the bolts from the outside for maximum safety, use the Allen key (13).





## Adjustment

Tilt the bracket as desired by working on the central part of the assembly swivel.

## Maintenance

Once you have mounted the bracket and the projector, check that they are sufficiently secure and safe to use. You should check whether screws are fixed well each two months. If you have any questions regarding the installation, please contact your retailer.

### WARNING:

- The included hardware is for mounting on solid brick, concrete or hard wood ceiling. Mounting onto plasterboard or paneled ceiling is forbidden. If you are uncertain about the nature of your ceiling, consult an expert.
- For mounting to other types of ceiling, please consult an installation professional. The supplied hardware is not fit for steel.
- This product contains small items that could be a choking hazard if swallowed. Keep these items away from young children
- Make sure these instructions are read and completely understood before attempting installation. If you are unsure of any part of this installation, contact a professional installer for assistance.
- Make sure there are no missing or defective parts. Never use defective parts. Improper installation may cause damage or serious injury.

## Copyright

This manual is the copyright of NetOnNet AB.  
No part of this manual may be revised, copied or transmitted in any way without written permission from NetOnNet.

## Statement

This manual does not provide any warranty or related declarations.  
All information in this manual including the product specification, pictures and literatures is just for reference, NetOnNet reserves the rights to update contents of this manual without further notice.

### A NOTE ABOUT RECYCLING

This product's packaging materials are recyclable and can be reused. This product and the accessories packed together are the applicable product to the WEEE directive except batteries. Please dispose of any materials in accordance with your local recycling regulations. When discarding the unit, comply with your local rules or regulations. Batteries should never be thrown away or incinerated but disposed of in accordance with your local regulations concerning chemical wastes.



Den här produkten är konstruerad för upphängning av projektorer med vikt upp till 10 kg.  
Läs igenom hela monteringsavisningen innan du börjar montera.

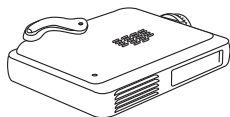
### Hårdvarulista:

1. Takfäste		x1	10. Adapterdel B		x3
2. Projektorfäste		x1	11. M6 bricka		x3
3. 15 cm förlängningsrör		x1	12. 5 mm insexnyckel		x1
4. 8 cm förlängningsrör		x1	13. 4 mm insexnyckel		x1
5. Projektorarm		x3	14. 6 mm Lång skruv		x3
6. Gummipackning		x1	15. Betongplugg		x3
7. M6 skruv		x4	16. M6 bricka		x6
8. M4 skruv		x4	17. Skruv m. distansbricka		x3
9. Adapterdel A		x2			

Alla medföljande delar är endast ämnade för att användas med denna produkt. Att använda andra delar är inte tillåtet. Om någon del saknas, eller är defekt, kontakta din återförsäljare.

## Montera projektorn

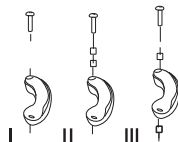
### Standardmontering



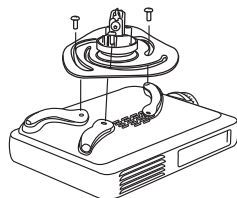
Montera projektorarmarna (5), använd skruv med distansbricka (17).



Justera projektorarmarna till samma höjd,



Välj läge 1, 2 eller 3 för att ge dem samma höjd i förhållande till projektorns yta.

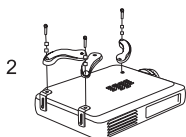


Samla ihop armarna, och fäst dem i projektorfästets botten. Använd skruv M6 (7), brickor (11) och brickor (16).

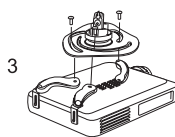
### Specialmontering: Toshiba-projektorer



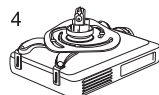
Montera adapterdel A (9) på projektorn med skruv M4 (8).



Montera projektorarmarna (5), använd skruv med distansbricka (17).

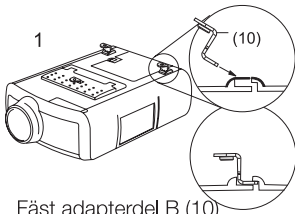


Samla ihop armarna, och fäst dem i projektorfästets botten. Använd skruv M6 (7), brickor (11) och brickor (16).

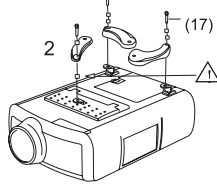


Dra åt skruvarna.

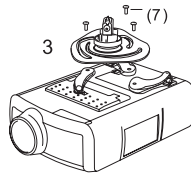
## Specialmontering: Philips-projektörer



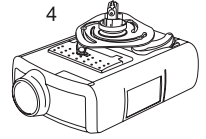
Fäst adapterdel B (10) på projektorn.



Montera projektorarmarna (5), använd skruv med distansbricka (17).



Samla ihop armarna, och fäst dem i projektorfästets botten. Använd skruv M6 (7), brickor (1) och brickor (16).

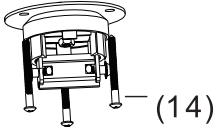
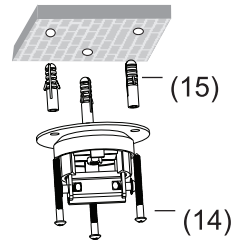


Dra åt skruvarna.

## Montera takfästet

### Montering i solida tegel- och betongtak

Använd takfästet (1) som mall, ta en penna och markera 3 monteringshål i taket. Borra tre hål, 8mm i diameter minst 50 mm djupa. Sätt i en plugg (15) i varje hål. Montera takfästet (1) med tre långa skruvar (14) och brickor (16).



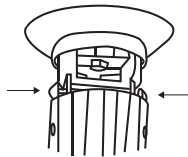
### Montering i solida tak av hårda träslag

Använd takfästet (1) som mall, ta en penna och markera 3 monteringshål i taket. Borra tre hål, 8mm i diameter minst 50 mm djupa. Montera takfästet (1) med tre långa skruvar (14) och brickor (16).

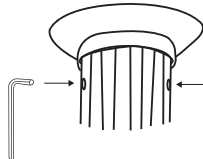
**Notera: Använd inte betongplugg när du monterar fästet i trätak.**

## Sätt ihop delarna

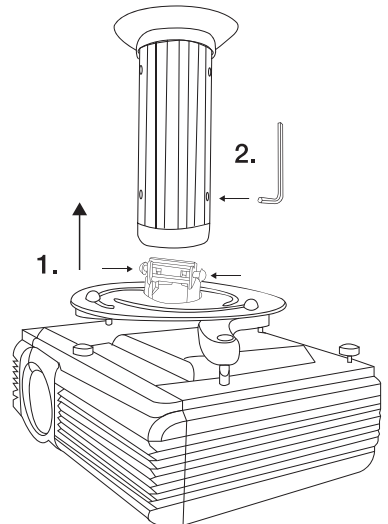
Använd det förlängningsrör som passar din takhöjd bäst. Tryck in de två övre skruvarna på takfästet och trä samtidigt på förlängningsröret.

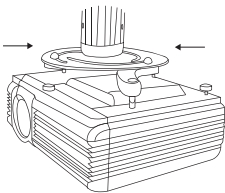


Använd insexnyckel (13) för att dra åt skruvarna från utsidan, för maximal säkerhet.



Montera projektorfästet på förlängningsröret genom att trycka in projektorfästets skruvar och samtidigt skjuta in projektorfästets övre del i röret. Dra åt skruvarna från utsidan, för maximal säkerhet. Använd insexnyckel (13).





## Justering

Ställ in den vinkel du önskar genom att röra på fästets mittendel.

## Skötsel

När du monterat fäste och projektor, kontrollera att de sitter säkert fast. Varannan månad bör du kontrollera om skruvarna behöver efterdras. Om du har några frågor om installationen, kontakta din återförsäljare för mer information.

## VARNING:

- Starta inte installationen innan du har läst och förstått dessa instruktioner och varningar. Om du har några frågor, kontakta din lokala återförsäljare.
- Försäkra dig om att monteringsytan klarar att bära den sammanlagda vikten hos produkt och hårdvara. Överskrid aldrig max. viktkapacitet
- Medföljande hårdvara är lämpad för montering i tak av fast tegel, betong eller av hårda träslag. Montering i tak av gipsskivor eller panel är förbjuden. Om du är osäker på vad ditt tak består av, ta hjälp av en expert.
- För montering i andra tak av andra typer, konsultera en professionell installatör. Medföljande hårdvara är t.ex. inte lämplig för stål.
- Produkten innehåller små delar som kan utgöra en kvävningrisk vid förtäring. Håll dessa objekt borta från små barn.

## Copyright

NetOnNet AB äger upphovsrätten till den här handboken. Inga delar av handboken får ändras, kopieras eller överföras utan skriftligt tillstånd från NetOnNet.

## Meddelande

Den här handboken innehåller inga garantier eller andra typer av utfästelser. All information i handboken, inklusive tekniska data, bilder och texter, är endast exempel och används i referenssyfte. NetOnNet förbehåller sig rätten att uppdatera innehållet i handboken utan föregående meddelande.

### ANGÅENDE ÅTERVINNING

Kartonger och packmaterial till denna produkt är återvinningsbart och kan återanvändas. Denna produkt och alla tillbehör förutom batterier följer WEEE direktivet om återvinning. Vänligen släng allt eventuellt material från produkten enligt de lokala regler som råder där du bor. När du kasserar din produkt, följ då dina lokala lagar om återvinning. Batterier får aldrig slängas eller eldas utan ska istället tas hand om enligt dina lokala regler om kemiskt avfall.



Dette produktet er beregnet for montering av projektorer som veier opp til 10 kg. Les gjennom hele installasjonsveiledningen før du begynner monteringen.

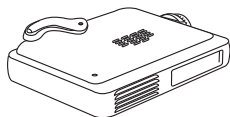
### Liste over utstyret:

1. Takfeste		x1	10. Adapterdel B		x3
2. Projektorfeste		x1	11. M6 skive		x3
3. 15 cm Forlengelsesrør		x1	12. Unbrakonøkkel, 5 mm		x1
4. 8 cm Forlengelsesrør		x1	13. Unbrakonøkkel, 4 mm		x1
5. Projektorarm		x3	14. 6 mm Lang skruer		x3
6. Gummipakning		x1	15. Betongplugg		x3
7. M6 skruer		x4	16. M6 skive		x6
8. M4 skruer		x4	17. Skruer m. avstandsstykke		x3
9. Adapterdel A		x2			

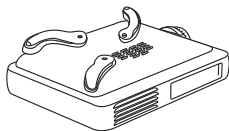
Alle medfølgende deler er kun beregnet for bruk med dette produktet. Bruk av andre deler er ikke tillatt. Hvis noe mangler, eller er defekt, kontakt din forhandler.

## Montere projektor

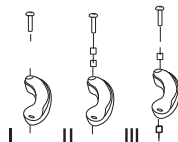
### Standard montasje



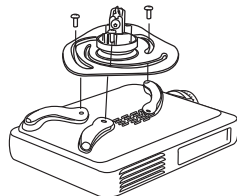
Monter projektorarmene (5), bruk skruer med avstandsstykke (17).



Juster projektorarmene til samme høyde.



Velg 1, 2 eller 3 for å gi dem samme høyde i forhold til projektorens overflate.

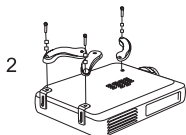


Samle armene, og fest dem i projektorfestets bunn. Bruk skruer M6 (7), skive (11) og skive (16).

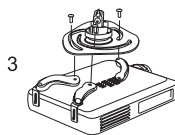
### Spesiell montasje: Toshiba-projektorer



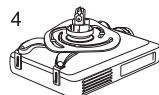
Monter adapterdel A (9) på projektoren med skruer M4 (8).



Monter projektorarmene (5), bruk skruer med avstandsstykke (17).

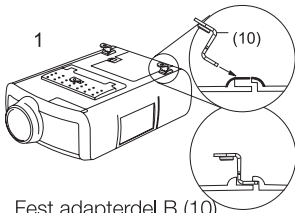


Samle armene, og fest dem i projektorfestets bunn. Bruk skruer M6 (7), skive (11) og skive (16).

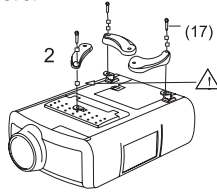


Stram til skruene.

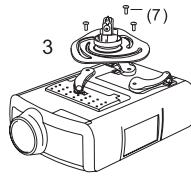
## Spesiell montasje: Philips-projektører



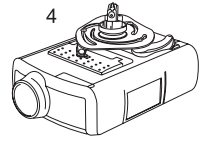
1  
Fest adapterdel B (10) på projektøren.



2  
Monter projektorarmene (5), bruk skruer med avstandsstykke (17).



3  
Samle armene, og fest dem i projektorfestets bunn. Bruk skruer M6 (7), skive (11) og skive (16).

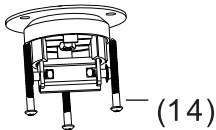
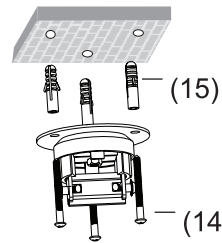


4  
Stram til skruene.

## Montere takfestet

### Montasje i tak av solid murstein eller betong

Bruk takfestet (1) som mal, ta en penn og marker tre festehull i taket. Bor tre hull, 8mm i diameter, 50 mm dyp. Sett i en plugg (15) i hvert hull. Monter takfestet (1) med tre lange skruer (14) og skiver (16).



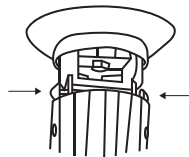
### Montasje i solide tak av harde tresorter

Bruk takfestet (1) som mal, ta en penn og marker tre festehull i taket. Bor tre hull, 8mm i diameter, 50 mm dyp. Monter takfestet (1) med tre lange skruer (14) og skiver (16).

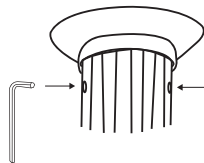
**Merk: Ikke bruk betongplugg ved montering i tretak.**

## Sett delene sammen

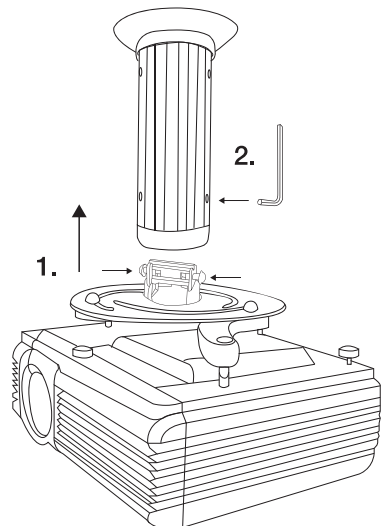
Bruk det forlengelsesrøret som passer takhøyden din best. Trykk på de to øverste skruene på festet og tre samtidig på forlengelsesrøret.

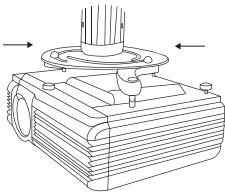


Bruk deretter unbrakonøkkelen (13) for å stramme skruene fra utsiden, for maksimal sikkerhet.



Monter projektorfestet på forlengelsesrøret ved å trykke på projektorfestets skruer når du setter inn projektorfestets øvre del i røret. For maksimal sikkerhet, stram skruene fra utsiden. Bruk unbrakonøkkel (13).





## Justere

Still inn vinkelen du ønsker ved å skyve på midten av festet.

## Vedlikehold

Når du har montert festet og projektoren, sjekk at de er sikret. Annenhver måned bør du sjekke om skruene må strammes. Hvis du har spørsmål om installasjon, kontakt din forhandler for mer informasjon.

## VARNING:

- Starta inte installationen innan du har läst och förstått dessa instruktioner och varningar. Om du har några frågor, kontakta din lokala återförsäljare.
- Försäkra dig om att monteringsytan klarar att bära den sammanlagda vikten hos produkt och hårdvara. Överskrid aldrig max. viktkapacitet
- Medföljande hårdvara är lämpad för montering i tak av fast tegel, betong eller av hårda träslag. Montering i tak av gipsskivor eller panel är förbjuden. Om du är osäker på vad ditt tak består av, ta hjälp av en expert.
- För montering i andra tak av andra typer, konsultera en professionell installatör. Medföljande hårdvara är t.ex. inte lämplig för stål.
- Produkten innehåller små delar som kan utgöra en kvävningsrisk vid förtäring. Håll dessa objekt borta från små barn.

## Opphavsrett

NetOnNet AB har opphavsretten til denne håndboken. Ingen deler av denne håndboken skal revideres, kopieres eller overføres på noen måte uten skriftlig samtykke fra NetOnNet.

## Erklæring

Denne håndboken gir ingen garanti eller tilhørende forsikringer. All informasjon i denne håndboken, inklusiv produktspesifikasjon, bilder og tekst, er bare ment som referanse. NetOnNet forbeholder seg retten til å oppdatere innholdet i denne håndboken uten forvarsel.

### OM RESIRKULERING

Kartonger og pakkematerialet til dette produktet er gjenvinningsbart og kan resirkuleres. Dette produktet og alt tilbehør, utenom batteriene, følger WEEE direktivet om resirkulering. Vær vennlig og kast alt eventuelt materiale fra produktet i henhold til de lokale regler der du bor. Når du kasserer ditt produkt, følg dine lokale lover om gjenvinning. Batterier skal aldri kastes eller brennes, følg dine lokale regler om kjemisk avfall.

